



- 3exs. 5.IX.1999.
- 神戸市西区伊川谷町伊吹(河川) (52350023) 1ex. 5.IX.1999.
- ” ” 神出町東(畑地) (52341709) 1ex. 30.IX.1999.
- ” ” ” 古神(畑地) (52341719) 1ex. 30.IX.1999.
- ” 北区山田町衝原(空地) (52351018) 1ex. 30.IX.1999.
- 明石市鳥羽(道路) (52340707) 1ex. 5.IX.1999.
- ” 大久保町大窪(道路) (51340726) 1ex. 26.IX.1999.
- ” 西新町(河川) (51347778) 1ex. 5.IX.1999.
- 加古川市加古川左岸池尻橋下流(52341639) 1ex. 24.X.1999.
- 稲美町印南(道路) (52340796) 1ex. 12.IX.1999.
- 三木市別所町花尻(道路) (52341745) 1ex. 25.IX.1999.
- 小野市浄谷町(道路) (52342726) 1ex. 12.IX.1999.
- ” 船木町(河川) (52342759) 1ex. 12.IX.1999.
- 社町社(道路) (52342796) 1ex. 25.IX.1999.
- 滝野町上滝野(河川) (52343727) 1ex. 25.IX.1999.
- 西脇市富田町(河川) (52344707) 1ex. 25.IX.1999.
- 加美町寺内町(河川) (52344791) 1ex. 25.IX.1999.

- 姫路市野里(河川) (52342507) 1ex. 11.X.1999.
- ” 仁豊野(道路) (52342548) 1ex. 11.X.1999.
- 市川町屋形(道路) (52344610) 2exs. 11.X.1999.
- 龍野市揖保町今市(河川) (52341473) 2exs. 18.IX.1999.
- 新宮町新宮(河川) (52350023) 1ex. 29.IX.1999.
- 山崎町千本屋(河川) (52343483) 1ex. 24.X.1999.
- ” 岸田(河川) (52344445) 1ex. 24.X.1999.
- ” 与位(空地) (52344475) 1ex. 24.X.1999.
- 一宮町三軒屋(道路) (52345417) 1ex. 24.X.1999.
- 赤穂市有年横尾(道路) (52341391) 2exs. 3.X.1999.
- 上郡町山野里(道路) (52342236) 3exs. 3.X.1999.
- ” 船坂(道路) (52342246) 1ex. 3.X.1999.
- ” 高山(道路) (52342223) 1ex. 3.X.1999.
- ” 行頭(道路) (52342232) 1ex. 3.X.1999.
- 山東町金浦(河川・道路) (52347793) 1ex. 25.IX.1999.
- 京都府夜久野町高内町(河川・道路) (52347795) 1ex. 25.IX.1999.
- 岡山県備前市板根(河川) (52340078) 2exs. 23.X.1999.
- ” 和気町藤野(河川) (52341164) 5exs. 23.X.1999.
- ” 吉永町早子(線路) (52341177) 1ex. 23.X.1999.
- ” 熊山町河田原(河川) (52341038) 2exs. 23.X.1999.
- ” 瀬戸町日市(河川) (52341017) 1ex. 23.X.1999.
- ” 長船町船山(河川) (52340068) 2exs. 23.X.1999.

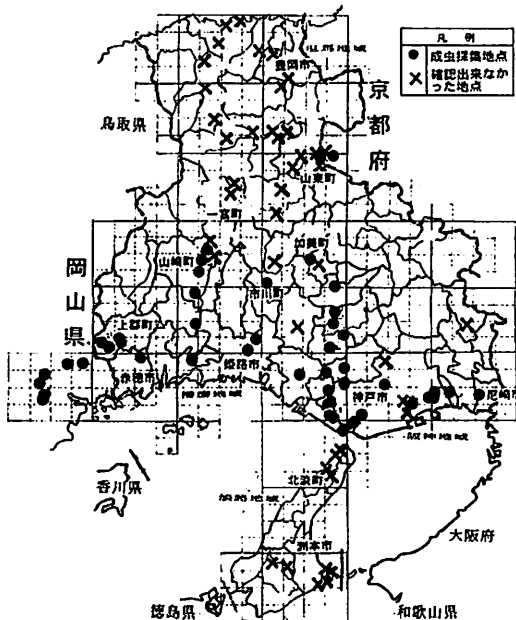


図1 バクサハムシの分布状況

5 食草調査したが見られなかった場所

食草の調査をしたけれどもバクサハムシを確認出来なかった場所は次のとおりである。記載の方法は、調査場所、(メッシュ・コード番号)、調査した食草・オオオナモミ(X)、オオバクサ(A)、調査月日の順に記載した。

バクサハムシは幼虫、成虫ともは葉に独特の食痕を残すので、探す目安となる。但馬ではカタツムリがよく似た食痕を残し、何度もだまされた。

またバクサハムシとは直接関係ないが、オオオナモミには必ずといってよいほどオンブバッタが見られた。

- 猪名川町万善 (52352298) (X) 30.IX.1999.
- 神戸市中央区再度谷 (52350134) (X) 30.IX.1999.
- ” ” 二本松林道 (52350144) (X) 30.IX.1999.

- " 北区淡河町北畑 (52351089) (X) 30.IX.1999.  
 " " 一里山町七三峠 (52350153) (X)  
 30.IX.1999.  
 加西市中西町 (52342678) (X) 24.X.1999.  
 中町多可高校前 (52344773) (X) 25.IX.1999.  
 神崎町大山 (52345622) (A) 11.X.1999.  
 大河内町上小田 (52345525) (A) 24.X.1999.  
 (食痕多数あり)  
 宍粟郡一宮町倉床 (52346582) (X) 25.IX.1999.  
 " " 田尻 (52345447) (X) 25.IX.1999.  
 " " 安黒 (52344487) (X) 24.X.1999.  
 豊岡市江野 (53342681) (A) 11.X.1999.  
 " 佐野 (53342615) (A) 11.X.1999.  
 香住町小原 (53343419) (A) 11.X.1999.  
 " 境 (53343571) (X) 11.X.1999.  
 " 無南垣 (53343584) (X) 11.X.1999.  
 竹野町森本 (53342599) (A) 11.X.1999.  
 日高町西芝 (53341694) (A) 11.X.1999.  
 村岡町福岡 (53340498) (A) 11.X.1999.  
 " 入江 (53341485) (X) 11.X.1999.  
 " 長瀬 (53342466) (A) 11.X.1999.  
 生野町円山 (52346623) (A) 11.X.1999.  
 朝来町立脇 (52346694) (X) (A) 11.X.1999.  
 和田山町竹田 (52347657) (A) 11.X.1999.  
 " 立ノ原 (52347698) (A) 11.X.1999.  
 養父町ハザマジ峠 (53340634) (A) 11.X.1999.  
 " 広谷 (53340652) (A) 11.X.1999.  
 八鹿町八木 (53340557) (A) 11.X.1999.  
 関宮町下吉井 (53340541) (X) 11.X.1999.  
 養父町大屋市場 (53340655) (A) 25.IX.1999.  
 大屋町明延 (52347502) (A) 25.IX.1999.  
 山東町野間 (53340703) (A) 25.IX.1999.  
 " 一品 (53347763) (A) 25.IX.1999.  
 北淡町江崎 (51347718) (X) 18.X.1999.

- 北淡町野島平林 (51347707) (X) 18.X.1999.  
 " 小倉 (51346755) (X) 18.X.1999.  
 " 舟木 (51346746) (X) 18.X.1999.  
 洲本市由良天川 (51343755) (X) 19.IX.1999.  
 " " 生石 (51343726) (X) 19.IX.1999.  
 " " 成ヶ島 (51343746) (X) 19.IX.1999.  
 " 上灘 (51343714) (X) 19.IX.1999.  
 緑町中条中筋 (51343666) (X) 19.IX.1999.  
 三原町山所 (51343682) (X) 19.IX.1999.  
 京都府夜久野町上夜久野駅裏 (52340704)  
 (X) 25.IX.1999.

<参考文献>

- 滝沢春雄ほか(1999)月刊むし338:26-31  
 加藤敦史ほか(1999)月刊むし343:44  
 鈴木邦雄ほか(1999)月刊むし343:44-45

(KONDO SHINICHI

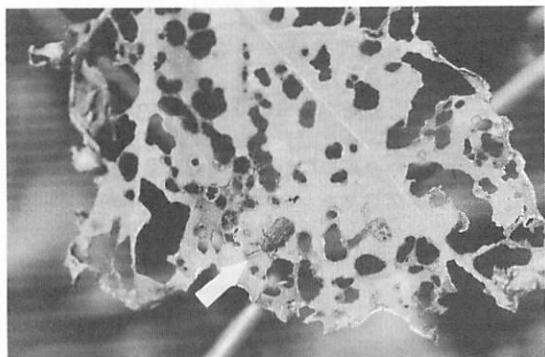
神戸市西区岩岡町岩岡619-57)

=====  
 県庁地下でウスイロコノマチョウを採集  
 森口 紀

1999年10月12日、神戸市中央区下山手通5丁目  
 10-1にある兵庫県庁の地下1回廊下でウスイロコ  
 ノマチョウ1♀を発見、採集したので報告する。お  
 そらく寒さを避けて紛れ込んだものと思われるが、  
 同地周辺は全くの市街地であり、どこからやってき  
 たのか興味深い。

(MORIGUCHI TADASHI

神戸市西区伊川谷町有瀬77-1)



兵庫県で生息を確認したブタクサハムシ