

**兵庫県産蝶類分布資料(8)**  
**—ミドリシジミ族 3種の記録—**  
 (ヒサマツミドリシジミ・アイノミドリシジミ・メスアカミドリシジミ)  
 広畑政巳・近藤伸一

**はじめに**

前回に引き続きミドリシジミ族3種(ヒサマツミドリシジミ・アイノミドリシジミ・メスアカミドリシジミ)の分布状況について報告する。いずれも山地性のチョウで、食餌植物は県下全域に分布するにも関わらず、生息範囲は西播磨、但馬地域に限定され、特にヒサマツミドリシジミは生息環境が激減し、絶滅の危険が増大している(兵庫県版レッドデータブック Bランク)。

近年まとまった県内の分布記録がないため、記録を各産地1例ずつをあげて、気付いたことを付記した。過去に報告されている採集記録から分布図を作成したが、場所が特定出来ない箇所は分布図と垂直分布表から省いている。本資料以外にも産地は多くあると思われる、特に近年の採卵技術の向上に伴い、かなりの採集記録が埋もれたままになっていると思われる。本稿は今後の調査の基礎資料としてご活用いただき不備を補っていただきたい。

本稿を草するにあたり、次の方々には採集記録をご提供いただき、産地の状況等をご教示いただいた。ここに記してお礼申し上げる。

五十嵐亘弘 石井為久 岩村 巖 木下賢司  
 黒田 収 佐々木薫 大東康人 高嶋 明  
 高田忠彦 永幡嘉之 春井博文

**1 ヒサマツミドリシジミ**

**(1) 分布の状況**

ウラジロガシを食樹として、本州中部から南西部、四国、九州の限られた地区に分布している。県下の分布は図1のとおりウラジロガシの多い西播磨地域北部から但馬地区にかけて広く点在して

いるが、生息が確認された場所は少なく、いずれの場所でも生息地は局限される。竹野町小丸が現在確認されている北限で、宍粟郡山崎町梯が南限である。西播磨から但馬にかけては、ウラジロガシの成育する場所は多く、今後も新たな産地が見つかるものと思われる。県南東部から淡路にかけてもウラジロガシは広く分布するが、ヒサマツミドリシジミの生息は確認されていない。

**(2) 生息環境の現況**

ウラジロガシにミズナラやコナラなどが混交する雑木林を生息地とし、溪流に沿った林に生息場所が多い。採集記録の標高は表1のように100mから1,000mを越える場所までであるが、1000mを越えるのは関宮町須賀ノ山や温泉町小ズッコにおける成虫の採集記録で、卵が採集された標高は700m付近が最高である。これは成虫が発生地を離れ、高標高に移動するためと思われる。低標高地(200m以下)の産地は県北部の豊岡市、城崎郡に限定され、南部では山崎町梯(250m付近)が一番標高の低い生息地と思われる。ヒサマツミドリシジミ生息する低標高の丘陵地は開発が進み、その他の2次林も近年針葉樹の植林地に代わり、生息地は局限され、産地及び個体数は年々減少している。

**(3) 採集記録**

大河内町淵	1卵	1986	五十嵐亘弘
波賀町音水	3卵	6-IV-1977	高田・井出 1)
” 原	6卵	22-X-1983	佐々木薫 29)
一宮町大路	15卵	20-III-1982	佐々木薫 29)
” 志倉	14卵	7-III-1982	佐々木薫 29)
” 樺ノ木	28卵	28-III-1982	佐々木薫 29)
” 阿舍利	18卵	4-VI-1982	佐々木薫 29)

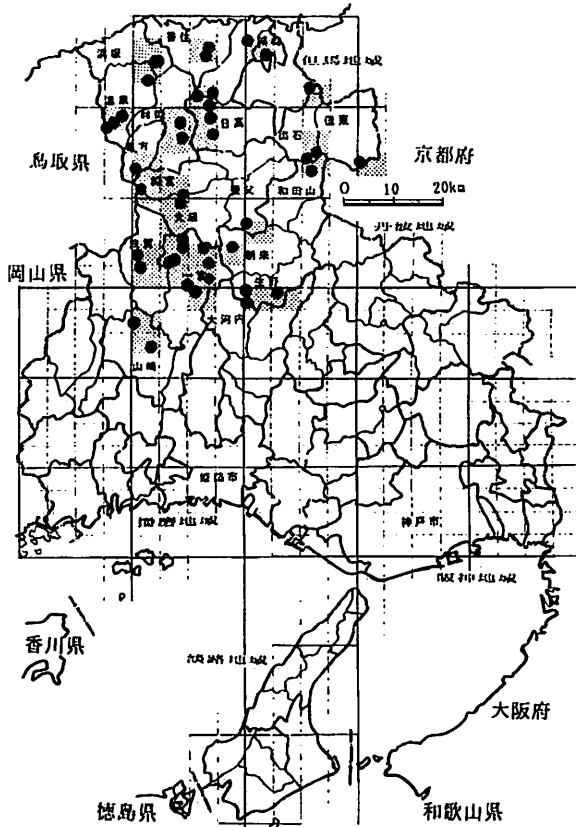
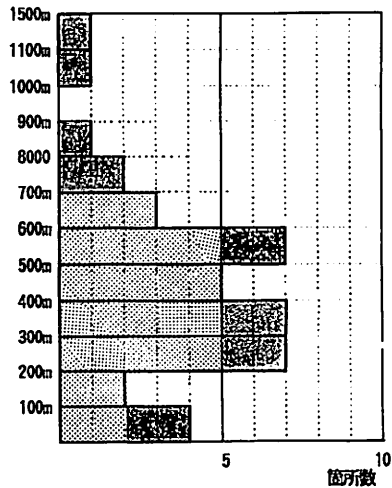


図1 ヒサマツミドリシジミの県内分布



注 □ は卵採取記録 □ は成虫採取記録

表1 ヒサマツミドリシジミの垂直分布

一宮町富士野	3卵	17-X-1977	高田忠彦	1)
" 溝谷	20卵	11-XI-1983	近藤伸一	
" 福知	2卵	3-XI-1983	高嶋 明	
" 黒原	17卵	18-III-1979	八木 弘	
" 草木	13卵	24-II-1977	川崎悟郎	29)
" 福野	12卵	24-II-1977	川崎悟郎	29)
山崎町上ノ上				30)
" 梯				30)
豊岡市奥野	5卵	16-X-1977	高田忠彦	1)
城崎町来日	8卵	12-X-1977	高田忠彦	1)
" 大師山	3♂	17-VI-1982	福井丈嗣	16)
日高町三川山	1♂	28-VI-1987	田岡健一郎	7)
" 金屋	7卵	14-III-1976	若林・高田	1)
" 神鍋				8)
" 名色林道	1♂1♀	27-VI-1978	木下賢司	16)
竹野町水上	1♂1♀	1-VII-1985	浜 祥明	4)
" 小丸	1♂	26-VI-1978	井出敏晴	1)
香住町大梶	4卵	21-XI-1976	高田忠彦	1)
" 佐津	1♀	24-IX-1984	鳥越康教	34)
出石町奥山	6卵	16-X-1977	高田忠彦	1)
" 東床ノ尾山	1♂	22-VII-1976	谷角素彦	19)
但東町小坂	6卵	22-X-1977	高田忠彦	1)
温泉町捨尾	8卵	27-XI-1977	高田忠彦	1)
" 小ツッコ	1♀	8-VII-1985	谷角・黒井	6)
" 花口	1幼虫	19-V-1985	黒井和之	35)
美方町熱田	12卵	13-III-1976	高田・井出	1)
浜坂町久斗山	6卵	10-X-1977	高田忠彦	1)
" 本谷	1♂	25-VI-1993	永幡嘉之	10)
村岡町村岡	10卵	29-XI-1977	高田忠彦	1)
" 耀山	1♂	3-VII-1983	黒井和之	16)
生野町栃原	2卵	- I -1984	高嶋 明	
" 白口		- I -1984	高嶋 明	
朝来町小田路		- I -1984	高嶋 明	
" 神子畑	10卵	23-X-1982	広畑政巳	
和田山町糸井溪谷	6卵	3-VI-1977	高田・井出	1)
養父町野谷	2卵	5-III-1978	高田忠彦	1)
関宮町須賀ノ山	1♂	24-VII-1977	福田洋一	1)
" 杉ヶ沢高原	1♀	1-VII-1984	壘谷 健	7)
大屋町天滝	7卵	31-III-1977	高田・井出	1)

2 アイノミドリシジミ

(1) 分布の状況

食樹であるミズナラ、コナラの分布に併せて、北海道、本州、九州に分布する。

ミズナラ、コナラは県下各地に分布するが、県内のアイノミドリシジミの分布は、西播磨及び但馬の西部山地を中心に、内陸の比較的高標高地に限られる。城崎郡香住町三川が現在確認されている北限で、宍粟郡山崎町上ノ上が南限である。但馬の東部地域での生息は確認されていないが、床ノ尾山塊や糸井溪谷、青倉山塊などアイノミドリシジミの生息に適した環境はまだ残っており、今後の調査を期待したい。

(2) 生息環境の現況

ミズナラやコナラなどが多い溪流沿いの雑木林を主な生息地としている。生息地の標高は表2のように100mから1000mを越える場所まで見られる。成虫は1,000mを越える関宮町須賀ノ山や温泉町小ズッコでも採集されているが、卵は800m以下の場所で採集され、400m~700m付近が分布の中心のようである。低標高地の産地は県北部の香住町三川(200m付近)であるが、南部では山崎町上ノ上(320m付近)が現在確認されている一番標高の低い生息地である。

(3) 採集記録

佐用町日名倉山					31)
山崎町上ノ上					30)
一宮町福知	1卵	13-III-1977	高田忠彦	1)	
" 公文	2卵	24-XI-1983	佐々木薫		
" 樺ノ木林道				26)	
波賀町道谷	3卵	15-IV-1978	高田・井出	1)	
日高町金屋	3卵	9-X-1977	高田・井出	1)	
" 三川山	1♂	16-VI-1991		9)	
" 名色林道	1♂	1-VII-1978	木下賢司	16)	
竹野町水山		1-VII-1985	浜 祥明	4)	
香住町三川	5卵	11-IV-1977	高田・井出	1)	
" 三川山	4♂1♀	29-VI-1991		3)	

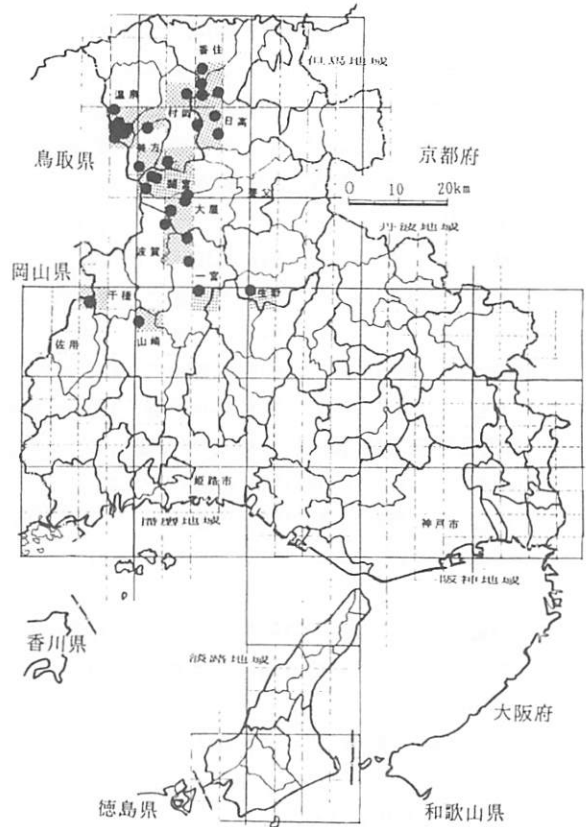


図2 アイノミドリシジミの県内分布

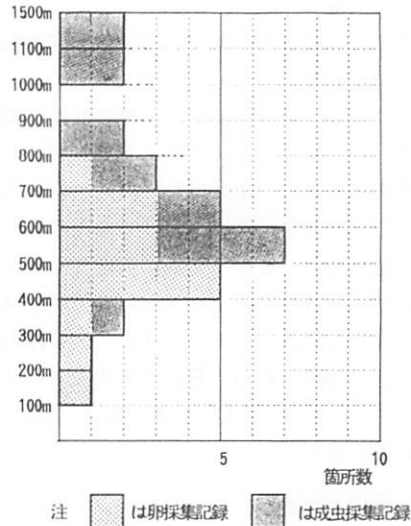


表2 アイノミドリシジミの垂直分布

温泉町海上	6卵	30-X-1977	高田・井出	1)
" 肥前畑	3卵	30-X-1977	高田・井出	1)
" 上山高原	1♀	28-VI-1991	永幡嘉之	5)
" 小ツッコ	2♂	29-VI-1991	永幡嘉之	5)
" 菅原	2卵	9-IV-1978	佐々木薫	
" 扇ノ山				26)
美方町熱田	4卵	13-III-1976	高田・井出	1)
" 小代スキ一場	2卵	-II-1977	小林健介	1)
美方町善滝	2卵	-II-1977	小林健介	1)
村岡町小城	数卵	4-II-1983	広畑政巳	18)
" 大笹	1♀	30-VI-1984	福井丈嗣	16)
" 蘇武岳山頂	2♀	25-VI-1983	前平照雄	16)
生野町栃原	1♂	9-VII-1979	近藤伸一	32)
大屋町横行	2卵	16-II-1979	近藤伸一	
" 天滝	1♀	4-VII-1970	木下賢司	16)
" 杉ヶ沢				28)
関宮町須賀ノ山	2♂	3-VII-1977	高田・井出	1)
" 福定	3♂	14-VII-1991	永幡嘉之	32)
" 大久保				26)
" 杉ヶ沢高原	2♂	27-VI-1977	高田・井出	1)

3 メスアカミドリシジミ

(1) 分布の状況

食樹であるサクラ類の分布に併せて、北海道、本州、九州に分布する。

県内では前記2種と同様に、食樹のサクラ類は県下全域に分布するがメスアカミドリシジミの分布は西播磨、但馬の山地を中心に内陸の比較的高標高地に限られるが、前2種よりも分布の範囲は広く個体数も多い。県南部の低標高地にも産地は点在するが、個体数は極めて少ない。城崎郡城崎町来日岳が現在確認されている北限で、姫路市林田町六九谷が南限である。丹波地域北部にもメスアカミドリシジミが生息している可能性は高いが、確認されていない。

(2) 生息環境の現況

生息環境も前記2種と同様に溪流沿いの雑木林

を主な生息地としているが、山腹斜面や道路に面したサクラ類からもよく卵が見つかる。生息地の標高は表3のように100mから1000mを越える場所まで見られるが、卵は100m~700m付近で多くみられるが、成虫は400m~800m付近の記録が多い。福崎町田口、姫路市林田町(100m付近)が標高の低い生息地と思われる。

(3) 採集記録

加美町三国岳				26)
姫路市林田町六九谷	1卵		尾崎 勇	25)
夢前町雪彦山	1幼虫	3-V-1980	広畑政巳	
福崎町田口	3卵	4-X-1984	広畑政巳	24)
神崎町根宇野				26)
" 作畑新田	2卵	-I-1997	広畑政巳	
" 越知川上流	13卵	19-III-1979	石井為久	21)
大河内町川上(深山)	2♂	17-VI-1973	広畑政巳	
" 砥峰				26)
" 峰山高原	3幼虫	6-V-1979	近藤伸一	
" 太田池	5卵	23-IX-1976	広畑政巳	
山崎町 梯	25卵	17-I-1982	広畑政巳	
" 上ノ上				30)
" 上ノ下	8卵	19-I-1976	高田・井出	1)
" 筏	4♂	7-VI-1964	岩村 巖	22)
" 与位	8卵	14-I-1979	岩村 巖	22)
" 河原山国有林	21卵	7-I-1980	岩村 巖	22)
安富町大河弁獄	1卵	27-III-1977	広畑政巳	1)
波賀町赤西溪谷	5卵	21-III-1977	白井祐一	1)
" 原不動滝	3卵	3-XI-1994		13)
" 東山高原	3卵	2-XI-1979	岩村 巖	27)
" 戸倉			岩村 巖	27)
一宮町下千町	42卵	12-II-1979	岩村 巖	27)
" 太谷	8卵	5-I-1980	岩村 巖	27)
" 東河内	3卵	2-XI-1979	岩村 巖	27)
" 伊和	1卵	2-XI-1979	岩村 巖	27)
" 草木	11卵	1-XI-1979	佐々木薫	27)
" 百千家溝				26)
" 黒原	18卵	18-III-1978	八木 弘	27)
" 福知溪谷	1卵	22-II-1984	広畑政巳	

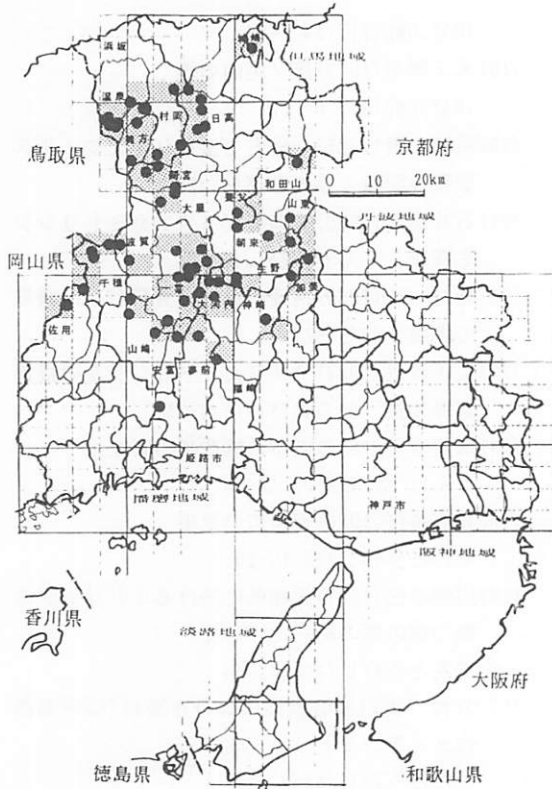


図3 メスアカミドリシジミの県内分布

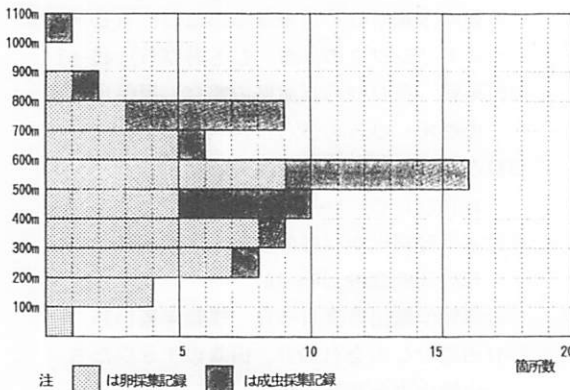


表3 メスアカミドリシジミの垂直分布

一宮町福中	5♂7♀羽化	5-V-1980	尾崎 勇	20)
一宮町公文	49卵	23-X-1983	勝屋 潤	2)
千種町三室山				26)

千種町木地山	12卵	29-X-1977	高田・小林	1)
” 天児屋	4卵	28-X I-1984	広畑政巳	24)
佐用町日名倉山	9卵	29-X-1977	高田忠彦	1)
” 上石井	3卵	27-XI-1983	広畑政巳	23)
城崎町来日岳	11卵	9-XII-1995	梁瀬 守	
日高町金屋	10卵	9-X-1977	高田忠彦	1)
” 三川山	1♂	26-VI-1994		11)
” 稲葉	9幼虫	24-IV-1994	大東康人	
” 神鍋	29卵	23-X-1994		12)
” 名色林道	2♂	27-VI-1978	木下賢司	16)
” 金谷	2♂	7-VI-1982	前平照雄	16)
温泉町小ツッコ	1♂	29-VI-1991	永幡嘉之	5)
温泉町海上	3卵	30-X-1977	高田・井出	1)
” 菅原	1♂	4-VII-1982	黒井和之	16)
” 上山高原	2♂	26-VII-1983	黒井和之	16)
” 肥前畑	1♂	10-VII-1983	黒井和之	16)
” 霧ヶ滝	1♂	26-VI-1992	永幡嘉之	32)
” 美原	1♀	11-VII-1982	黒井和之	16)
美方町熱田	2幼虫	10-IV-1977	高田・井出	1)
” 小代スキー場		20-IV-1981	加野	17)
” 秋岡小代溪谷	102卵	7-X-1992	吉富章雄	33)
村岡町熊波	1♀	2-VII-1994	小林一彦	32)
” 作山	4卵	20-XI-1977	高田忠彦	1)
” 大笹	1♂	3-VII-1984	木下賢司	16)
” 祖岡	1♀	11-VII-1982	黒井和之	16)
” 小城	3♂	20-VI-1993	黒井和之	15)
関宮町別宮	3幼虫	23-IV-1978	高田・井出	1)
” 杉ヶ沢	1♂	26-VI-1977	広畑政巳	
” 福定	1♂	14-VII-1991	永幡嘉之	32)
大屋町天滝	8卵	31-III-1977	高田・井出	1)
” 横河			佐々木薫	
養父町野谷	2卵	11-XII-1977	福原洋一	1)
和田山町糸井溪谷	10卵	6-XI-1994		13)
朝来町奥多々良木	2卵	10-X-1976	梶谷 徹	1)
” 佐中	2卵	23-X-1982	広畑政巳	
山東町与布土幼虫前蛹	15-III-1984	広畑政巳	18)	
生野町黒川	1卵	24-III-1985	近藤伸一	
” 栃原	2幼虫	30-IV-1979	近藤伸一	

<参考文献>

- (1)高田忠彦 井手敏晴(1978)兵庫県産蝶類調査報告 MDKニュース(28)79:27~35
- (2)勝屋 潤(1984)兵庫県ゼフィルス採卵紀行(1) きべりはむし12(1):15-19
- (3)蝶研出版編集部(1991)フィールド速報 蝶研フィールド6(8):20
- (4)浜 祥明(1988)ヒサマツミドリシジミの吸水とブナ林で採集した♀について 蝶研フィールド3(5):41
- (5)永幡嘉之(1992)夏の訪れ-兵庫の尾根・奥但馬にて 因幡のむし(27):50~53
- (6)谷角素彦・黒井和之(1986)ブナ林で採集目撃したヒサマツミドリシジミについて 蝶研フィールド1(2):28
- (7)京都大学蝶類研究会(1987)日本産蝶類239種の記録(上)SPINDA(2):2~40
- (8)蝶研出版編集部(1987)新作ポイント地図リスト 蝶研サロン(3):6
- (9)蝶研出版編集部(1991)1991年蝶類採集情報 蝶研サロン(52):23
- (10)永幡嘉之(1994)浜坂町九斗山のゼフィルスの記録 IRATSUME(18):43
- (11)蝶研出版編集部(1994)1994年蝶類採集情報 蝶研サロン(88):9
- (12)蝶研出版編集部(1994)1994年蝶類採集情報 蝶研サロン(92):124
- (13)蝶研出版編集部(1994)1994年蝶類採集情報 蝶研サロン(93):22
- (14)蝶研出版編集部(1994)1994年蝶類採集情報 蝶研サロン(94):24-26
- (15)黒井和之(1995)但馬の蝶分布資料シジミチョウ科ミドリシジミ族(その2) IRATSUME(19):38~49
- (16)木下賢司・前平照雄・福井丈嗣(1986)但馬地域の蝶類目録 IRATSUME(10):55~95
- (17)島田真輔(1982)美方町の蝶 IRATSUME(6):25~29
- (18)広畑政巳(1987)但馬の蝶雑記 IRATSUME(11):24~26
- (19)木下賢司(1979)床ノ尾山の蝶 IRATSUME(3):20~32
- (20)尾崎 勇(1982)一宮町で採集したゼフィルス数種の記録 ひろおび(6):38
- (21)石井為久(1980)神崎町でメスアカミドリシジミ採卵 てんとうむし(6):24
- (22)岩村 巖(1980)西播の蝶分布資料(7) 山崎町の蝶類 ひろおび(5):5
- (23)広畑政巳(1984)メスアカミドリシジミの採集記録2例 ひろおび(7):14-15
- (24)広畑政巳(1987)県下の蝶数種の新産地 てんとうむし(10):10
- (25)相坂耕作(1980)姫路市の昆虫 てんとうむし(6):10-20
- (26)広畑政巳(1987)兵庫県に於けるミドリシジミ類 3種の雌の斑紋について てんとうむし(10):62-64
- (27)岩村 巖(1980)西播の蝶分布資料(8)宍粟郡のメスアカミドリシジミ てんとうむし(6):21-22
- (28)蝶研出版編集部(1989)スーパー採卵術 蝶研出版(茨木市)
- (29)佐々木薫(1984)兵庫県南部におけるヒサマツミドリシジミの分布 ひろおび(7):46-47
- (30)尾崎 勇(1984)兵庫県の蝶(2)掛保川水系の蝶相 ひろおび(7):16~22
- (31)山本広一(1971)兵庫県の蝶相 月刊むし(3):2~10
- (32)木下賢司ほか(1996)但馬の蝶類目録II IRATSUME(20):66~86
- (33)蝶類年鑑出版部(1997) 蝶類年鑑1995
- (34)山陰むしの会(1994) 山陰のチョウたち 山陰中央新報社 松江
- (35)黒井和之(1986) IRATSUME(10):42
- (HIROHATA MASAMI 姫路市白鳥台3丁目11-8)
- (KONDOH SHINICHI 神戸市西区岩岡町岩岡619-57)