

87 アサギマダラ

(*Parantica sita nipponica*)

■ 分布の状況

国外ではアフガニスタンからヒマラヤ地域を経て、中国大陸、インドシナ、マレー、パラワン、台湾などに分布する。国内では北海道から南西諸島にかけてほぼ全域に分布するが、越冬が確認されているのは栃木県以南の暖地に限られる。

県内のほぼ全域に分布し個体数は比較的多い。

■ 生態

【成虫の発生時期】

5月～10月にかけて年2～3回程度発生するようであるが詳細は不明である。

第1回目の成虫は5月上旬頃から発生し、6月上旬ごろまで見られる。第2回目以降の県内の発生状況は不明であるが、成虫の個体数のピークは8月中旬ごろと10月上旬ごろに見られる。

【成虫の移動調査】

本種の成虫は長距離移動することが、標識をつけた成虫の放蝶とその再捕獲によって確認されている。近年は移動調査のネットワークは全国に広がり移動の実体も徐々に明らかになってきた。

1999年には福島県から沖縄県の各地と台湾で2万5千頭以上のアサギマダラが標識・放蝶され、1000km以上の移動10例を含む多数の移動が確認され、2000年には全国で3万を越える標識虫が放蝶されたと予想されている。

長距離を移動した例としては、2001年9月24日に大阪府生駒市生駒山で放された標識虫が、62日後の11月25日に台湾恒春半島で再捕獲された。この蝶は約2010km移動したことになる。

兵庫県における移動調査の結果をみると、兵庫発はほとんどが夏から秋にかけて南下しているもので、長距離移動例は、新温泉町(温泉町)海上林道で1999年8月23日に放された標識虫が、72日後の11月3日に沖縄県竹富町黒島で再捕獲された例(1600km移動)。養父市大屋町澁川氷ノ山林道で、2003年8月23日に放蝶された♀が、57日後の10月19日に沖縄県南大東村(南大東島)で再捕獲された例(1100 km移動)などがある。

兵庫県着の記録は、ほとんどが滋賀県琵琶湖バレーでマークされた個体で、南下する途中の個体が六甲山や氷ノ山で再捕獲されたものである。

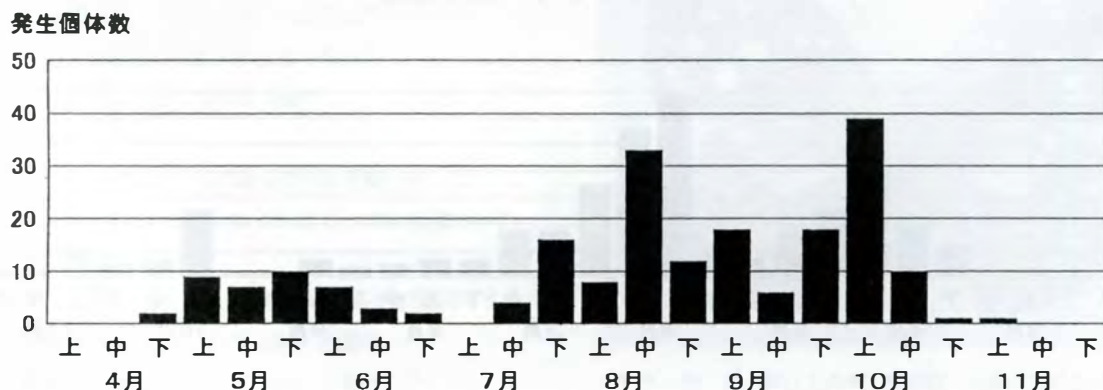
鹿児島県(奄美大島)で2004年5月6日に放蝶された♂が兵庫県三木市で5月17日に再捕獲された例(895 km移動)があり、北上個体の記録はこの1例だけである。

【海を渡るアサギマダラ】

登日邦明(1978)によると、1977年7月16日の15時40分から16時50分にかけて淡路島の沖合2kmを航行中のモーターボートの航路上で、淡路島に向かって飛翔する本種を合計十数頭目撃した。タオルを振り回して8頭の蝶に挑戦しうち2頭を船内にたたき落とすことに成功したという。これらの個体はすべて同じ方向に飛翔し、モーターボートで追い回してもその方向は変わらなかったようで、このボートの航路は洲本市安乎町から古茂江間の7～8kmの航路上でこれだけの数を目撃しているので、この日海峽を和歌山方面から淡路島に向かって飛翔していた個体数は膨大なものと考えられる。

(白いタオルをプロペラのようにぐるぐる回すと、飛翔中のアサギマダラは♂も♀もタオルの中央めが

アサギマダラの周年経過



けてまっすぐに飛んでくる習性があるそうである。この時タオルでボートの上にたたき落とせたのはこの習性によるものと思われる。

【夏の氷ノ山に群れるアサギマダラ】

氷ノ山の東山腹を走る澗川・氷ノ山林道の宍粟市波賀町、大屋町の境界付近（標高1,100m付近）では、夏季、ヨツバヒヨドリの花に多数の本種集まる。多い時には百頭以上が一度に見られる。

1986年9月7日宍粟市波賀町坂の谷の林道上で標識・放蝶を行ったが、このときは一度に多数が見られるということはなく、次々と現れる個体をとらえ、3時間30分の間に47頭をマークした。吸蜜植物がふんだんにあるこの場所で、マークした個体を再捕獲したのはわずか3頭であり、この場所は移動の通過地点であると思われた。その後この付近で何度か同じ調査が行われ、数日後に採集される個体も少数ながら見られた。

【春、但馬海岸に集まるアサギマダラ】

橋本陽樹（1980）によると、但馬海岸では初夏に多数のアサギマダラが毎年海岸線に集まる。1976年5月豊岡市竹野町青井から宇日にかけての海岸線一帯で大量のアサギマダラが見られた。山間部に入ると姿はなく、砂浜ではもつれ合うように飛び、打ち上げられた海草に十数頭が群がって吸汁しているのが観察され、その後1カ月ぐらいで全く姿を消した。

また、山本一幸（1996）によれば、1995年5月21日から6月10日の間（4日間観察）豊岡市竹野町切浜での観察では、砂浜に生えているスナビキソウの花を吸蜜する数頭の成虫が毎回見られた。この地ではハマエンドウやハマヒルガオも咲いていたが吸蜜はスナビキソウに限られた。

【淡路島のアサギマダラ】

淡路島の平地では成虫が見られるのはほとんどが秋であるが、夏季には淡路市（北淡町）常隆寺山、南あわじ市（三原町）輪鶴羽山などの山頂付近に集団で見られる。通常は数頭から十数頭であるが、1977年8月27日、輪鶴羽山の山頂付近の輪鶴羽神社の林間に、数百頭の群が見られた。その後8月31日に同地を訪れたが、数を減じていたものの、このときも百頭前後の群が見られた。

【冬期の幼虫の記録】

1998年11月21日姫路市香寺町八徳山で幼虫1頭（3令）と20卵をキジョランで確認。

1997年12月21日相生市矢野町瓜生で幼虫十数頭（若令～中令）をキジョランで確認

1983年1月3日佐用町（南光町）船越で越冬幼虫6頭（10～15mm）をキジョランで確認。

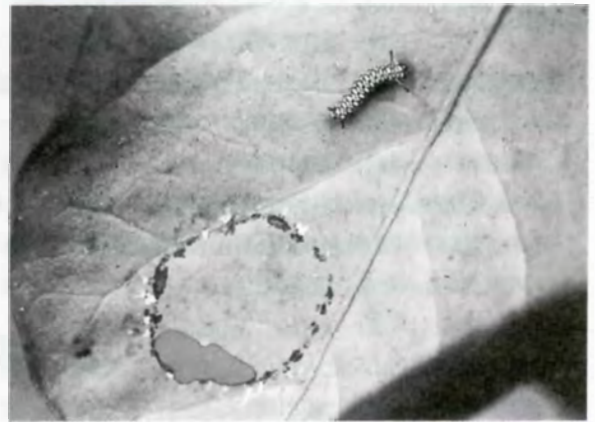
2000年1月3日姫路市香寺町相坂で若令幼虫と蛹化したばかりと思われる蛹を確認。

1992年1月15日福崎町七種山で幼虫15頭（若令幼虫）採集。飼育の結果2頭羽化、13頭は寄生蜂、寄生バエが発生した。

1994年2月11日相生市能下で幼虫6頭（若令幼虫）を確認。

1979年4月3日加美金蔵山町で幼虫3頭を確認。

その他の記録としては、1999年10月13日相生市壺根で採集した♀をキジョランに産卵（十数卵）させたがすべて無精卵であった。



キジョランの葉に丸くついた越冬幼虫の食痕
佐用町（南光町）船越 1983年1月3日

【食餌植物】

県内で確認された食餌植物はガガイモ科のキジョランがほとんどであるが、ガガイモへの産卵が2000年9月25日、宝塚市武田尾⁸⁵⁶で確認され、また同地ではガガイモを食べる幼虫の確認例⁹¹⁸もある。

【成虫の吸蜜植物】

県内で観察された吸蜜植物は次のとおりである。
（フジウツギ科）フジウツギ、（ウコギ科）タラ、（クマツヅラ科）コバノランタナ<ピンク>、（ガガイモ科）キジョラン、（キク科）アザミ、ヒヨドリバナ、ヨツバヒヨドリ、フジバカマ（外来種の）、ゴマナ、オニタビラコ、コウヤボウキ、アザミ、セイタカアワダチソウ、コスモス、マリ-ゴールド、キバナコスモス、ヨメナ、（オミナエシ科）オトコエシ、（サクラソウ科）オカトラノオ、（ムラサキ科）スナビキソウ、（タデ科）イタドリ、（アブラナ科）タネツケバナ、（マメ科）ソラマメ、（キンポウゲ科）サラシナショウマ、（リンドウ科）アケボノソウ その他 海岸に打ち上げられた海草を吸汁

■ 県内の移動記録

県内で放蝶または捕獲された記録は次のとおりである。

1991年

- ・鳥取県国府町扇ノ山(16-VIII-1991 ♂放蝶・衣笠弘道)
→養父市(関宮町)氷ノ山 24-VIII-1991捕獲・衣笠弘道
移動距離12km・移動日数8日⁸⁰²

1996年

- ・宍粟市波賀町氷ノ山戸倉峠(12-VIII-1996 ♀放蝶・桂孝次郎)
→長崎市西杵郡外海町県民の森 11-X-1996捕獲・大熊 剛
移動距離518km・移動日数8日

1998年

- ・滋賀県琵琶湖バレー(30-VII-1998♂放蝶・金田 忍)
→神戸市灘区六甲山町北六甲(8-IX-1998捕獲・林 久明)
移動距離79km・移動日数40日⁸⁰²
- ・滋賀県琵琶湖バレー(24-VIII-1998♂放蝶・金田 忍)
→神戸市灘区六甲山町北六甲(13-IX-1998捕獲・林 久明)
移動距離79km・移動日数20日⁸⁰²
- ・滋賀県琵琶湖バレー(11-VIII-1998 ♂放蝶・林 久明)
→神戸市灘区六甲山町北六甲(8-IX-1998 捕獲・林 久明)
移動距離79km・移動日数28日⁸⁰²

1999年

- ・宍粟市波賀町坂の谷林道登山口(11-VIII-1999 放蝶・木村三郎)
→宍粟市波賀町坂の谷林道(23-VIII-1999 捕獲・奥山清市)
移動距離7km・移動日数12日⁸⁰²
- ・新温泉町(温泉町)海上林道 (23-VIII-1999放蝶・衣笠弘道)
→沖縄県竹富町黒島(3-X I-1999捕獲・八島淳一郎)
移動距離1600km・移動日数72日⁸⁰²
- ・新温泉町(温泉町)海上林道 (29-VIII-1999♂放蝶・衣笠弘道)
→愛媛県三崎町伽藍山(16-X-1999捕獲・藤井康隆)
移動距離320km・移動日数48日
- ・氷ノ山坂の谷林道登山口 (29-VIII-1999♂放蝶・藤井恒)
→扇ノ山林道中峰空 (12-IX-1999捕獲・中峰 空)
移動距離13km・移動日数14日⁸⁰²
- ・滋賀県びわ湖バレー(12-VIII-1999♂放蝶・林久明)
→六甲山(22-VIII-1999捕獲・大島新一郎)
移動距離80km・移動日数10日⁸⁰²
- ・滋賀県びわ湖バレー(13-VIII-1999♂放蝶・金田忍)
→六甲山(12-IX-1999捕獲・林久明)
移動距離80km・移動日数30日⁸⁰²

- ・滋賀県びわ湖バレー(21-VIII-1999♂放蝶・林久明)
→六甲山(9-IX-1999捕獲・林久明)
移動距離80km・移動日数19日⁸⁰²
- ・鳥取県国府町扇ノ山(19-VIII-1999♂放蝶・衣笠弘道)
→氷ノ山林道(29-VIII-1999捕獲・藤井恒)
移動距離13km・移動日数10日⁸⁰²
- ・長野県安曇村上高地(21-VIII-1999♂放蝶・福田喜明)
→神戸市北区帝釈山(9-X-1999捕獲・平尾栄治)
移動距離280km・移動日数49日⁸⁰²
- ・氷ノ山戸倉峠(12-VIII-1999 放蝶・桂孝次郎)
→長崎県西彼杵郡外海町(捕獲・大熊 剛)⁸⁰³

2000年

- ・滋賀県琵琶湖バレー(2-VIII-2000 放蝶・後北 伊丹昆虫館)
→神戸市六甲山(10-IX-2000 ♂捕獲・林 久明)
移動距離80km・移動日数39日⁸⁰²
- ・滋賀県琵琶湖バレー(6-VIII-2000 放蝶・和田佳郎)
→神戸市須磨区神戸市立須磨海浜水族園(10-IX-2000 捕獲・青山?)移動距離80km・移動日数39日⁸⁰²
- ・滋賀県琵琶湖バレー(17-VIII-2000 放蝶・森 裕亨)
→洲本市先山(20-IX-2000 捕獲・福原整)
移動距離140km・移動日数34日⁸⁰²
- ・滋賀県比良スキー場(11-VIII-2000 ♂放蝶・内田 孝)
→滋賀県琵琶湖バレー(27-VIII-2000 捕獲・再放蝶・金田 忍)
→西宮市盤滝(23-IX-2000 再々捕獲・荒木 一)

2001年

- ・滋賀比良山スキー場(5-VIII-2001放蝶・内田)
→氷ノ山坂の谷(24-VIII-2001捕獲・後北)
移動距離130km・移動日数19日

2002年

- ・滋賀県琵琶湖バレー(24-VII-2002 放蝶矢田貝弘基)
→神戸市灘区六甲山町北六甲(13-IX-2002♂捕獲・林 久明)
移動距離78km・移動日数51日⁹²²
- ・滋賀県琵琶湖バレー(3-VIII-2002 放蝶 金田 忍)
→神戸市灘区六甲山町六甲山小学校付近(17-VIII-2002♂捕獲・百田信行) 移動距離80km・移動日数14日⁹²²
- ・滋賀県琵琶湖バレー(13-VIII-2002 放蝶 大島新一郎)
→神戸市灘区六甲山町(21-IX-2002♂捕獲・林 久明)
移動距離80km・移動日数39日⁹²²

2003年

- ・養父市大屋町瀬川・氷ノ山林道(27-VIII-2003♀放蝶・藤井佐紀子)
→山口県内関町富任町(26-X-2003捕獲・松尾健治)

- 移動距離360km. 移動日数60日
- ・養父市大屋町瀨川氷ノ山林道(2-IX-2003 放蝶・藤井 恒)
 - 山口県周南市大字大道理(19-X-2003捕獲・秋貞秀圭)
 - 移動距離282km. 移動日数47日
 - ・養父市大屋町瀨川氷ノ山林道 (27-VIII-2003・♀放蝶・藤井佐紀子)
 - 鹿児島県喜界町(喜界島)川嶺(24-X-2003捕獲・福島 誠)
 - 南南西へ約893 km移動(移動日数 58 日)
 - ・養父市大屋町瀨川氷ノ山林道 (5-IX-2003・♂放蝶・藤井 恒)
 - 鹿児島県佐多郡(1-X I-2003・捕獲・神 川翔太)
 - 南西へ約591 km移動(移動日数57 日)
 - ・養父市大屋町瀨川氷ノ山林道 (27-VIII-2003・♂放蝶・藤井佐紀子)
 - 長崎県外海町民の森 (6-X-2003・捕獲・伊藤雅男)
 - 西南西へ約519 km移動(移動日数 40 日)
 - ・養父市大屋町瀨川氷ノ山林道 (23-VIII-2003・放蝶・近藤伸一)
 - 養父市大屋町瀨川氷ノ山林道 (27-VIII-2003・捕獲・藤井佐紀子)
 - 北北東へ約1 km移動(移動日数 4 日)
 - ・養父市大屋町瀨川氷ノ山林道 (23-VIII-2003・♀放蝶・近藤伸一)
 - 沖縄県南大東村(南大東島)万座毛(19-X-2003・捕獲・長嶺邦雄)
 - 南南西へ約1100 km移動(移動日数67 日)
 - ・養父市大屋町瀨川氷ノ山林道 (8-I X-2003・♂放蝶・金田 忍)
 - 鹿児島県喜界町(喜界島)上嘉鉄(8-X I-2003・捕獲・福島 誠)
 - 南南西へ約895 km移動(移動日数 69 日)
 - ・養父市大屋町瀨川氷ノ山林道 (23-VIII-2003・放蝶・近藤伸一)
 - 養父市大屋町瀨川氷ノ山林道 (2-I X2003・捕獲・金田 忍)
 - 北北東へ約1 km移動(移動日数 10 日)
 - ・豊岡市竹野町竹野海岸 (25-V-2003・♂放蝶・藤井佐紀子)
 - 豊岡市竹野町竹野海岸 (26-V-2003・捕獲・藤井佐紀子)
 - 約 0 km 移動(移動日数 1 日)
 - ・猪名川町上阿古谷 (4-X-2003♂放蝶・山本治)
 - 大分県水津村空の地蔵尊(22-X-2003・捕獲・柴田憲男)
 - 南西へ約387 km移動(移動日数18日)
 - ・滋賀県大津市 びわ湖レイスキー場 (7-VIII-2003・♂放蝶・林久明)
 - 神戸市六甲山(6-I X2003・捕獲・和田佳郎)
 - 南西へ約74? km 移動(移動日数 30 日)
 - ・滋賀県大津市びわ湖レイスキー場 (6-VIII-2003・♂・金田忍)
 - 神戸市六甲山サントライヴウェイル-I X2003・林久明)
 - 南西へ約74 km移動(移動日数 36 日)
 - ・滋賀県大津市びわ湖レイスキー場 (5-VIII-2003・♂放蝶・京都野鳥の会(森吉・磯島)
 - 養父市大屋町瀨川氷ノ山林道 (8-I X2003・捕獲・金田忍)
 - 西へ約124 km移動(移動日数 33 日)
 - ・滋賀県大津市 びわ湖レイスキー場5-VIII-2003・♂放蝶・林 久明)
 - 養父市大屋町瀨川氷ノ山林道(5-I X2003・捕獲・金田忍)
 - 西へ約 124 km 移動(移動日数 31 日)
 - ・滋賀県大津市びわ湖レイスキー場(22-VII-2003・♂放蝶・大島新一郎)
 - 養父市大屋町瀨川氷ノ山林道(5-I X2003・捕獲・金田忍)
 - 西へ約124 km移動(移動日数45 日)
 - ・滋賀県大津市びわ湖レイスキー場 (19-VIII-2003・♂放蝶・林久明)
 - 姫路市広峰 広峰神社上(5-X-2003捕獲・山本和紀)
 - 西南西へ約115 km移動(移動日数47日)
 - ・滋賀県大津市びわ湖レイスキー場(4-VIII-2003・♀放蝶・金田 忍)
 - 朝来市和田山町・豊岡市出石町東床尾山(839m)～西床尾山(843m)
 - (24-VIII-2003・撮影・美崎豊旭)西北西へ約92 km移動(移動日数20日)
 - ・滋賀県大津市びわ湖レイスキー場(10-VIII-2003・♂放蝶・林 久明)
 - 養父市大屋町瀨川氷ノ山林道 (2-IX-2003・捕獲・藤井佐紀子)
 - 西へ約124km 移動(移動日数 24 日)
 - ・滋賀県大津市びわ湖レイスキー場(4-VIII-2003♂放蝶・金田 忍)
 - 養父市大屋町瀨川氷ノ山林道(27-VIII-2003・捕獲・藤井恒)
 - 西へ約 124 km 移動(移動日数 24 日)
 - ・大阪府高槻市塚脇芥川流域(30-I X2003・♂放蝶・大島新一郎)
 - 猪名川町上阿古谷(4-X-2003・捕獲・山本 治)
 - 西北西へ約 20 km 移動(移動日数 4 日)

2004年

- ・鹿児島県住用村(奄美大島) (6-V-2004・♂放蝶・栗田昌裕)
 - 兵庫県三木市別所町小林 (17-V-2004・捕獲・川内正広)
 - 北東へ895 km移動(移動日数11日)
- ・宍粟市波賀町坂ノ谷林道 (29-VII-2004・後北峰之)
 - 鳥取県国府町河合谷林道(12-VIII-2004・藤井大樹)
 - 北北西へ約 16 km 移動(移動日数 14 日)
- ・養父市大屋町 瀨川氷ノ山林道(28-VII-2004・♂・藤井 恒)
 - 滋賀県大津市びわ湖バレイ チャンピオンコース (12-VIII-2004・林久明)
 - 東へ約124 km移動(移動日数15日)
- ・養父市大屋町 瀨川氷ノ山林道(28-VII-2004・♂・谷角 素彦)
 - 新温泉町(温泉町)海上林道 (12-VIII-2004・藤井大樹)
 - 北北西へ約15 km移動(移動日数15日)
- ・養父市大屋町 瀨川氷ノ山林道(28-VII-2004・♂谷角素彦)
 - 新温泉町(温泉町)畑ヶ平高原(9-VIII-2004・大東康人)
 - 北北西へ約13km 移動(移動日数12 日)
- ・養父市大屋町瀨川氷ノ山林道(28-VII-2004・♂・藤井恒)
 - 養父市瀨川氷ノ山林道(6-VII-2004・藤井大樹)
 - 約0km 移動(移動日数 9 日)