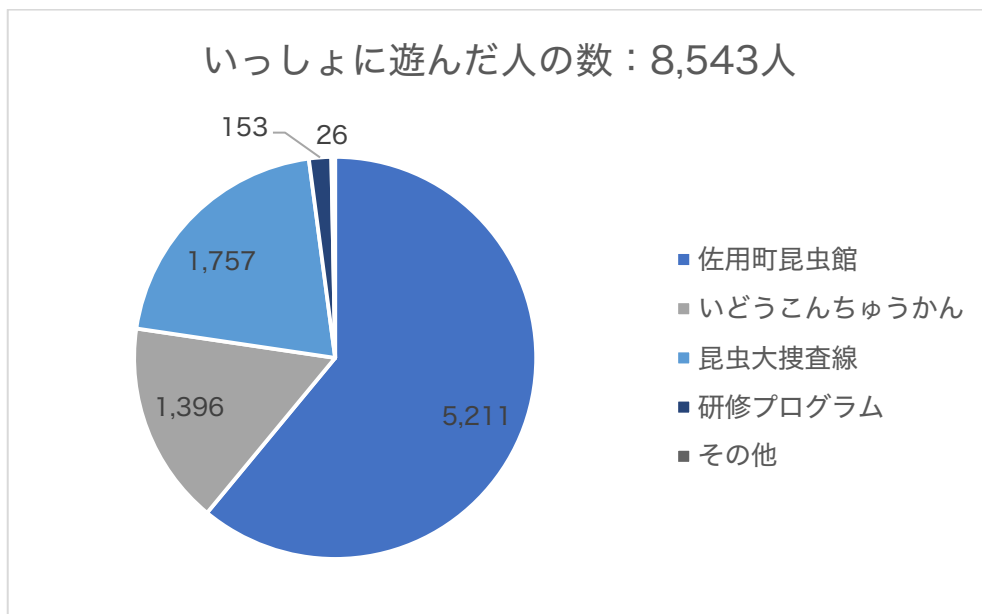


NPO 法人こどもとむしの会 令和4年度（2022年度）事業報告書



A 子どもと虫に関連する普及啓発事業

昆虫館や博物館に出かけるチャンスのない子どもたちのもとに「ほんものたいけん」を届ける「いどうこんちゅうかん」や公園等でみんなで虫とりを楽しむ「昆虫大捜査線」など、多くの事業を引き続き実施し、研修会を拡充した。

A-1 いどうこんちゅうかん

虫に触れる体験をねらいとし、主に室内で実施するプログラム。対象は、昆虫大捜査線より低年齢児を想定。

実施日	イベント名	会場	参加者数	スタッフ数
5月18日(水)	エコロコしぜんたいけん※	佐用町立上月保育園(兵庫県佐用町)	53	3
5月19日(木)	エコロコしぜんたいけん※	佐用町立南光保育園(兵庫県佐用町)	26	2
5月20日(金)	エコロコしぜんたいけん※	佐用マリア幼稚園(兵庫県佐用町)	26	3
5月24日(火)	エコロコしぜんたいけん※	佐用町立佐用保育園(兵庫県佐用町)	65	3
5月26日(木)	エコロコしぜんたいけん※	佐用町立三日月保育園(兵庫県佐用町)	45	3
5月31日(火)	エコロコしぜんたいけん※	佐用町立利神保育園(兵庫県佐用町)	26	3
6月4日(土)	いどうこんちゅうかん※	さよう文化情報センター(兵庫県佐用町)	194	12
7月30日(土)・31日(日)	いどうこんちゅうかん	但馬牧場公園(兵庫県新温泉町)	256	16
8月10日(水)～12日(金)	いどうこんちゅうかん	播磨中央公園(兵庫県加東市)	333	32
8月19日(金)～21日(日)	いどうこんちゅうかん	洲本中央公民館(兵庫県洲本市)	311	37
9月15日(木)	いどうこんちゅうかん	山本南保育園(兵庫県宝塚市)	61	5

※ C-1 佐用町昆虫館の管理運営の項で詳述。

A-2 昆虫大捜査線等

野外で実際に虫をつかまえる体験をねらいとしたプログラム。

実施日	イベント名	会場	参加者数	スタッフ数
5月14日(土)	むしとり春の陣	家原遺跡公園(兵庫県宍粟市)	65	8
5月15日(日)	昆虫大捜査線	赤穂海浜公園(兵庫県赤穂市)	191	6
6月12日(日)	昆虫大捜査線	淡路島公園(兵庫県淡路市)	160	10
6月25日(土)	むしむし大捜査線	あすたむらんど徳島子ども科学館(徳島県板野町)	283	7
7月2日(土)～3日(日)	むしとり合宿	但馬牧場公園(兵庫県新温泉町)	29	3
7月23日(土)	灯火採集体験会	兵庫県西播磨県民局庁舎付近(兵庫県上郡町)	36	8
8月2日(火)～3日(水)	むしむしオールナイト(試行)	あわじ石の寝屋緑地(兵庫県淡路市)	24	0
8月5日(金)	昆虫大捜査線	青森県立三沢航空科学館(青森県三沢市)	119	4
8月6日(土)・7日(日)	昆虫大捜査線・昆虫ズームアップショー	岩手県立児童館いわて子どもの森(岩手県一戸町)	170	8

8月27日(土)	むしむし大捜査線	あすたむらんど徳島子ども科学館(徳島県板野町)	106	8
9月24日(土)	集まれ！！むし大好きお友達	賀集八幡神社(南あわじ市)(兵庫県南あわじ市)	89	8
10月16日(日)	昆虫大捜査線 in すもと	五色県民健康村(兵庫県洲本市)	220	10
2023年1月7日(土)	むし初め2023	兵庫県立明石公園(兵庫県明石市)	65	13
2023年2月25日(土)	「ふゆムシ」～冬を生きる虫さがし	国営明石海峡公園・神戸地区(あいな里山公園)(神戸市北区)	36	6
2023年4月29日(土)	昆虫大捜査線 in すもと	三熊山(兵庫県洲本市)	164	7



左：いどうこんちゅうかん(但馬牧場公園) 右：集まれ！！むし大好きお友達(南あわじ市)

A-3 研修プログラム

スタッフや調査員の育成につながることをねらいとしたプログラム。

実施日	イベント名・	会場	参加者数	スタッフ数
5月15日(日)・ 29日(日)	昆虫調査員になろう！ はじめての標本づくり※	国見の森公園(兵庫県宍粟市)	31	12
7月10日(日)・ 9月25日(日)	昆虫大捜査線スタッフ研 修会	五色県民健康村(兵庫県洲本市)	33	12
7月16日(土)・ 8月13日(土)・ 10月1日(土)	めざせ！！昆虫リーダー	丹波の森公苑(兵庫県丹波市)	89	12

※ B-3 昆虫調査員研修会の項で詳述。

A-4 その他

実施日	イベント名・	会場	参加者数	スタッフ数
10月29日(土)	ひとはく30周年記念式 典「虫放天」	兵庫県立人と自然の博物館(兵庫県三田市)	26	4

B 地域の自然環境とまちづくりに関連する調査研究事業

B-1 雑誌「きべりはむし」の編集発行

2022 年度に発行した雑誌『きべりはむし』はつぎのとおり。

きべりはむし 第 45 巻 第 1 号

- ・ 2022 年 6 月 25 日発行
- ・ 頁数 101、報文 8 編、短報 3 編、その他 1 編。

近藤伸一氏により、兵庫昆虫同好会は活動を終了し、「きべりはむし」は、2023 年度から NPO 法人こどもとむしの会単独での発行となることがアナウンスされた。（今号，pp.1-2）

きべりはむし 第 45 巻 第 2 号

- ・ 2022 年 12 月 25 日発行
- ・ 頁数 82、報文 11 編、短報 17 編、書評 3 編。

編集委員

編集委員長 池田 大

編集委員 近藤伸一・阪上洸多・末宗安之・中峰 空・安岡拓郎

B-2 参加型調査

兵庫県よるレッドデータブック改訂に資するため、2021 年度に引き続き、参加型情報収集「みんなも、昆虫調査員！ このむし、みつけたら、おしえてね」を実施した。

こどもとむしの会の参加型調査は、2013 年に「初蝶リレー」と「みんなで調べよう セミの初鳴き鳴きおさめ」によって開始された。「セミ」は 2020 年に終了したが、「初蝶リレー」は継続しており、2021 年からはホームページ上のフォームからの受付も行った。



左：昆虫調査員研修会の告知チラシ 右：参加型調査の告知チラシ

C 昆虫館等の運営支援事業

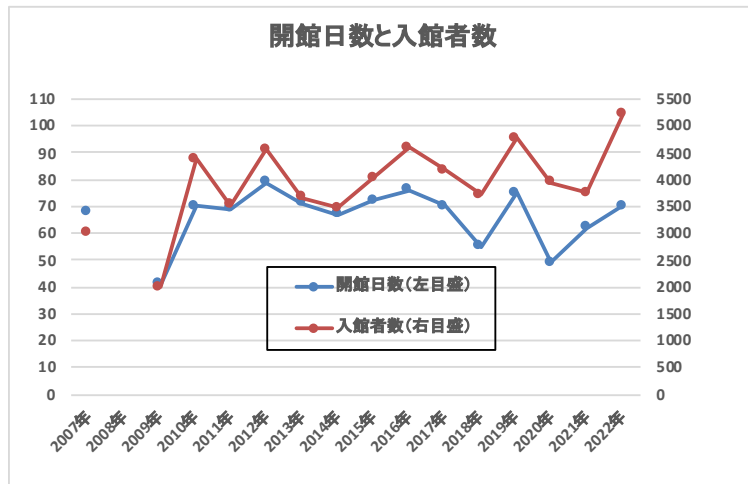
C-1 佐用町昆虫館の管理運営

引き続き、指定管理者として、佐用町昆虫館の管理運営を行った。2022年度の状況は以下のとおりであった。

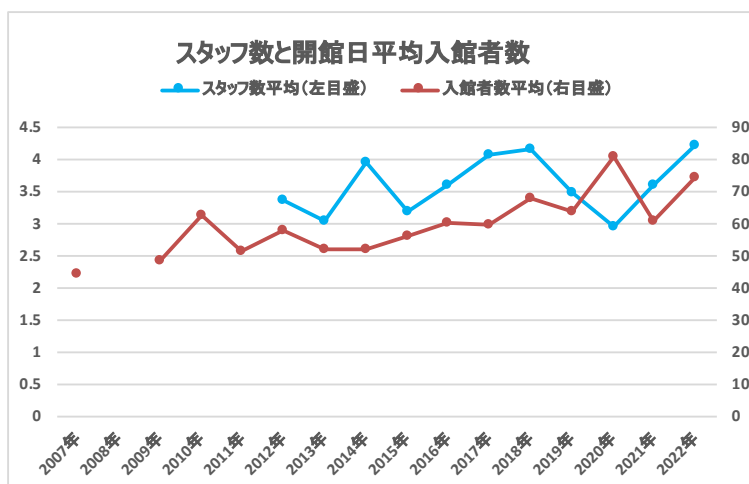
入館者の状況

新型コロナウイルス感染症や台風による臨時休館はなく、開館日数は70日、開館時の入館者数は5,211人であった。佐用町昆虫館となって年間来館者が5,000人を超えたのは初めてである。開館日の平均入館者は、74.4人で、前年の60.4人から大きく持ち直し、コロナ休館による影響が強かった2020年（80.5人）を除くと、これも過去最多となった。

人と自然の博物館が行う「ひょうごエコロコプロジェクト」との協働により、5月に町内すべての幼稚園保育園（6園）を訪問し、虫に親しむ「しぜんたいけん」プログラムを実施し、6月にはさよう文化情報センターにおいて「いどうこんちゅうかん」を実施した。



佐用町昆虫館の開館日数と開館日の入館者数の推移



佐用町昆虫館の開館日平均入館者数の推移

上の2図ともに、2007年（平成19年）は、旧兵庫県昆虫館での4～10月、土・日・祝日の数値。入館者数は、2020年7月19日（日）までは旧兵庫県昆虫館以来の館入口における任意記帳者の人数。予約制を導入した2020年7月23日（木・祝）からは入館者の実数。

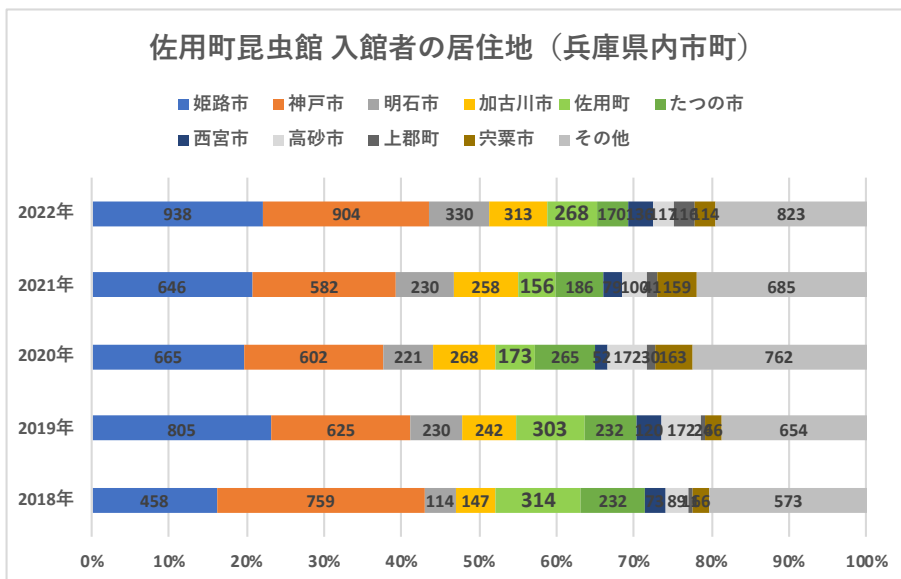
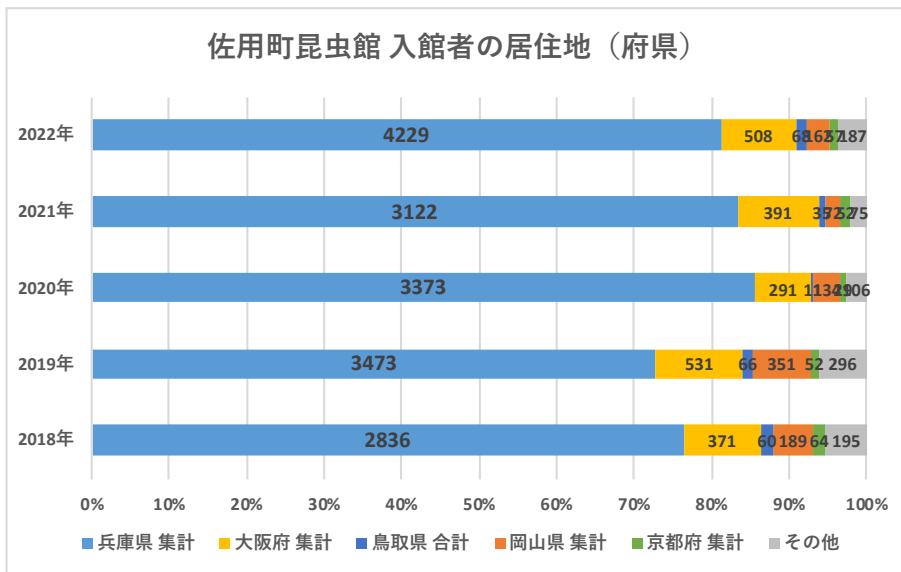
予約制の継続

新型コロナウイルス感染症は収束したが、引き続き、利用時間を3部に分けて定員を設け、先着事前予約制とした。各時間帯の定員を5名増やし、25名とした。予約システムは、リクルート社の「Air リザーブ」を用いた。また、来館時の連絡先情報（電話番号等）の徴収は廃止した。

佐用町住民の利用は回復

利用者のうち兵庫県在住者の割合は81.2%で、県外利用者の割合が前年よりやや増えた。佐用町居住者の人数は268人（6.3%）で、第5位に浮上した。前年は156人（5.0%）で第7位、2020年は173人（5.1%）で第6位であったから、持ち直したといえる。これは、6月4日に文化情報センターで開催した「いどうこんちゅうかん」と、幼稚園・保育園への訪問が効果をもたらしたと思われる。

しかし、2019年は303人（8.7%）、2018年は314人（11.1%）であったから、まだ以前の利用に比べるとやや低調となっている。予約制の運用を緩和するなどの対策を検討する余地がある。



佐用町昆虫館利用者の居住地

幼稚園・保育園での「しぜんたいけん」と先生の研修

人と自然の博物館が行う「ひょうごエコロコプロジェクト」との協働により、下表により5月に町内すべての幼稚園・保育園（6園）を訪問し、虫に親しむ「しぜんたいけん」プログラムを実施した。また、午後には保育士等向けの研修を実施した。各園の参加人数はA-1いどうこんちゅうかんの表を参照。



左：南光保育園、右：三日月保育園

いどうこんちゅうかん

6月4日（土）、さよう文化情報センターにて、開催した。対象は、町内在住の子どもとし、町内全小学校、幼稚園・保育園にチラシを配布した。1時間ごと4回の枠を設けて予約制で実施した。参加者は、子ども119名、大人75名、合計194名であった。スタッフ12名。

いどうこんちゅうかん

昆虫館が文化センターにやってくるよ。
かぶとむし・くわがたむし・ちようちよ・とんぼ・・・いろんな虫に触れてあそぼう！

2022年6月4日（土）
①10:00 ②11:00 ③13:00 ④14:00
さよう文化情報センター

佐用町在住の子どもたち限定（車降り可）
参加費無料
各回定員：35名（同伴の保護者含む）
1時間ごとの入れ替え制。参加時間帯を予約ください→
開始10分前から受付。空きがあれば当日入場可

お問い合わせ：NPO法人こどもとむしの会（佐用町昆虫館指定管理者）TEL: 080-3853-6483
過去の内容は「いどうこんちゅうかん」で検索ください。いっしょに出できます。

6月4日に参加できないお友だち、もっと体験したいお友だちへ

こどもとむしの会 昆虫館 佐用町昆虫館

「いどうこんちゅうかん」みたいに、虫に触れてあそべるほか、虫とり体験もできるよ。

開催日：4～10月の土・日・祝日
開催時間：10:00～16:00
入館料・駐車場：無料

小さな施設ですので、安心してご利用いただくため、定員を設け、予約を優先としています。
夏休み期間は濃縮しますので、事前予約をお願いいたします。当日の予約状況はお客様にお電話でお問い合わせください。

昆虫館の利用方法・予約

〒679-5227 佐用町昆虫館617 TEL: 0790-77-0103（開館時のみ）

いどうこんちゅうかんのチラシ（A5判）

いどうこんちゅうかん 学校園ごとの参加者数

	学校名	参加者数		園名	参加者数
小学生	佐用小	28	幼児	マリア幼	3
	三日月小	8		佐用保	14
	上月小	20		三日月保	11
	南光小	5		上月保	10
	不明	1		南光保	6
				利神保	6
小学生 集計		62	幼児 集計		50

年齢不明の5名、乳児2名を除く



いどうこんちゅうかん（さよう文化情報センター）会場のようす

「むしむしひろば」の環境整備（シカ柵の設置）

佐用町昆虫館では、瑠璃寺仁王門東側の町有地周辺を「むしむしひろば」と称し、来館者の虫とり体験の場として推奨しているが、近年のシカの増加と、それに伴う植生の衰退による昆虫の減少、マダニやヤマビルが増加により、フィールドワークの場としての魅力が減じている。そこで、一部にシカ柵を設置し、多様な昆虫が生息し子どもたちが安全に虫とりを楽しめる空間として整備することとした。

位置は、図のとおりで、面積は約200平米、シカ柵の延長約80mである。

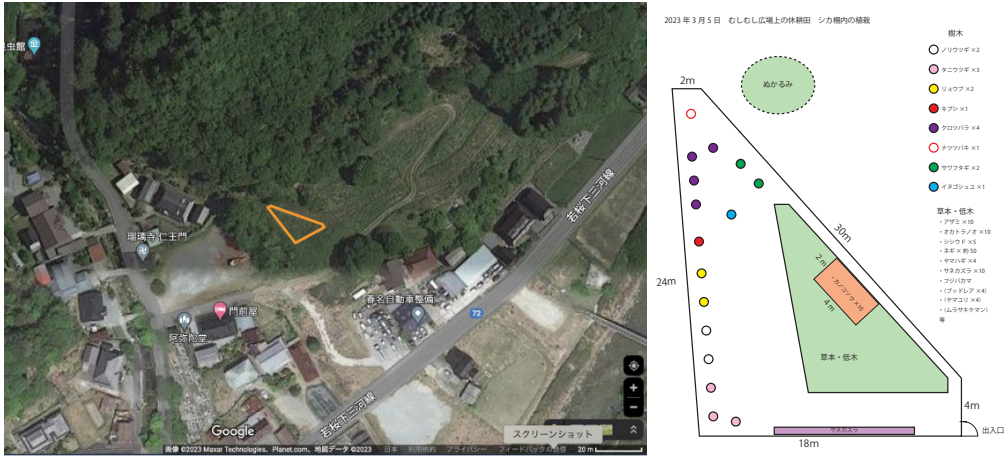
整備にあたっては、計画段階から地元船越自治会に相談し、了承と助言を得ながら実施することとした。1月9日に、船越自治会長の松井寿登司氏に電話にて説明した上で1月10日に計画書類を自治会長宅に届け、1月20日電話にて、地元としてはシカ柵を設置してかまわない、との了承を得た。整備予定地付近にシカ捕獲檻が設置されているが、松井自治会長を通して設置者からも問題ないとの了解を得た。なお、運用にあたって、町有地および周辺についての草刈りを行うよう要望があった。これについては可能な範囲で指定管理者が行うこととする。

次のとおり、概ね3日間で、基本的な整備を完了した。今後は、植物の生育状況をモニタリングしながら、随時改善を行っていく。

2月19日（日）資材の引き取りと現場への運搬 参加者：1名

2月23日（木・祝）シカ柵の設置 参加者：10名 自治会長も視察された。

3月5日（日）草刈り、耕耘、植栽 参加者18名・家族



左：シカ柵の設置位置、右：シカ柵の寸法と植栽計画



左：2月23日（柵設置作業）、右：3月5日（植栽等）

インターネット回線の切り替え

昆虫館では、利用者の興味関心の拡大ならびに、気象状況の把握、災害対策等に資するため、平成23年（2011年）3月からインターネット回線（ADSL）を導入し、ライブカメラの設置を行ってきたが、NTTにおけるADSLサービスの終了に伴う代替環境への移行、インターネット環境の改善によるライブカメラの増設・ライブ配信等の機能向上、経費節減を目的として、FTTH（光回線）への切り替えを行った。回線は、姫路ケーブルテレビ「wink光100Mコース・ケーブルプラス電話」である。

屋外引き込み工事を1月10日に、室内配線及び機器設置工事を3月21日に実施し、いずれも子どもとむしの会事務局1名が立ち会った。



左：屋外工事（1月10日）、右：室内工事（3月21日）

D 管理運営

会員の状況（2023年4月30日現在）

正会員 52 名、むしむしサポーター31 名、きべりはむし会員 20 名、メール会員 470 名
2022 年 12 月 25 日に、メール会員向けに「むしむしサポーター」募集のアナウンスを行った。

総会・理事会

総会

通常総会：2022 年（令和 4 年）6 月 4 日（土）、さよう文化情報センター（兵庫県佐用郡佐用町佐用）で開催した。

理事会

第 1 回 2022 年（令和 4 年）5 月 25 日（土）電子メールによる持ち回り開催。総会議案について審議。

その他、2022 年 11 月 12 日、27 日に、佐用町昆虫館にて、理事数名と正会員等により、事業の執行状況や次年度計画に関するミーティングを行った。