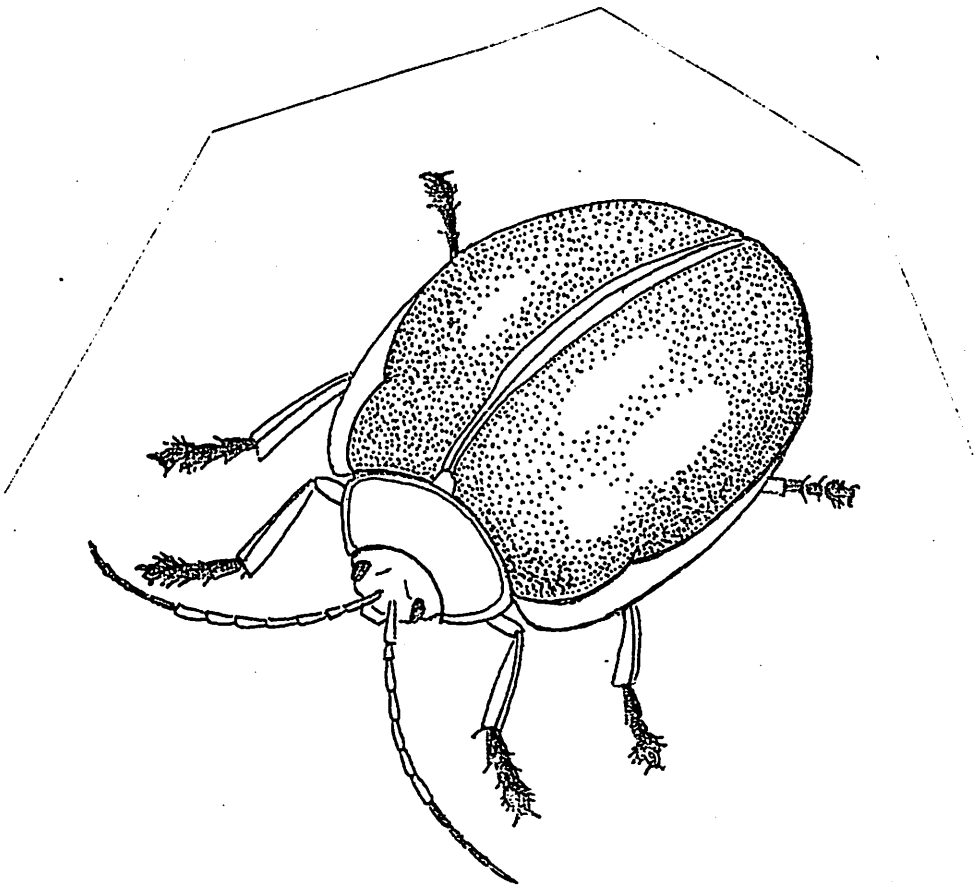


# きぐりはむし

第2巻第2号



兵庫昆虫同好会

1974年1月

## 兵庫昆虫同好会規約

オ1条 この会は「兵庫昆虫同好会」という。

オ2条 この会は兵庫県の昆虫相を明らかにし、県下の昆虫の保護に努力することを目的とする。

オ3条 上記目的を遂行するため、次のことを行う。

1. 県下の昆虫相の解明
2. 会誌「きべりはむし」と連絡誌「兵庫虫報」の発行
3. 各種会合の開催
4. 資料の交換

オ4条 この会は昆虫を研究している人及び趣味とある人で本会の目的に賛成する人はだれでも入会できる。

オ5条 この会を運営するため世話人若干名をおく。

オ6条 会員は会を維持するため、年額500円を負担する。

## 投稿規約

「きべりはむし」の原稿をお願います。兵庫県内で採集された昆虫の記録、写真何でも結構です。

印刷方法は当分の間、執筆者の手書き原稿をゼロックスすることにして、

用紙はB5版でケイ線ののぎるだけ薄い色紙、しかも間隔が狭いものが望ましく、コピー用紙は避けて下さい。黒インキ、黒ボールペン、鉛筆など活字で明瞭に書き、一頁にのぎるだけ密に記入して下さい。特に採集データを詳しく願います。英字(学名など)はエリート活字でタイプできると幸いです。

例えばコクヨ計算用紙を用いてHBの鉛筆で書いてもかなりきれいに複写できます。また修正しやすい英字鉛筆書きはすぐれています。

原稿は迂啓介宛にお送り下さい。

# 兵庫県 の 異 翅 虫 目 (I)

高 橋 壽 郎

Heteroptera-fauna of Hyōgō Prefecture (I)

by Toshio Takahashi

ま え が き

兵庫県産の異翅虫目については未調査地が極めて多く資料も大  
量不充足なので現地集いの發表は時期尚早の感じがする。

県下イのこの類の調査には山本義太郎による丹波地方のものか  
ある位であり(1954, 1958), その他は部分的な報告が知られて  
いるにすぎない。

筆者は出来る限りの資料の蒐集につとめておこなうかと思つ  
た程の成果を得ていない。そんなうちにその学究の機をまつとい  
つて何時までたつたか甚だ心もとない然道いもある。したがつ  
て此処に現集集いの県下産異翅虫目について一応まとめてみることに  
した。上記のような状況から本報告は基礎的なまとめに過ぎないも  
のであり今後筆者自身も調査を続けているので次々と新発見の追加  
も種れてくることだし、また多くの方々の御教示・御指導を得るこ

とが出来ればより早く県下のこの類の産出・分布状況がはつきりするこゝになるので大石篤賢の柳梭助を切と柳殿いしたい。

本報又作製にあたり一部の標本の柳穂糸と柳つた込 穂介氏に厚く柳礼申し上げる。

同定・種の鑑定については原色昆虫大図鑑・柳つた込(日崎・増木担当・北隆館・1966)による。

### 兵庫県産果実羽虫図に関する文献

本文に入るに先立ち県下産果実羽虫図に関する文献についてまとめておきたい。ただしこれは筆者が所有する文献のみをまとめたもので他に産果文献が数多くありてゐることを思はれる、これらについては柳教示・柳指尊を調べたい。

1908, 井口宗平: 兵庫県佐同郡産昆虫図録(承前)

昆虫志異, XII(132): 335~337.

XII(133): 377~379.

佐同郡下で採集された種が2000種に達したとして藤・齋・又・甲の4図を採くの外を紹介するとして採集が始つたのが明治41年3月号(1908)の昆虫志異誌上においてである — XII(129): 116-118.

果類目については8月号・9月号(Vol. 12: 132, 133)に発表されている。  
種名・学名のみが掲載されており現在では可成り学名も舊し和名も  
覆っているのだからこれを一旦検討してやることは大変かつがいで  
ある。兵庫県下の一節古く果類目類相文庫として整理されているが  
今これを見直すことは保留したい。

1908, 井口宗平: 有明海の四新種に就いて

昆虫学界, XII(136): 504~507.

*Oncocephalus iguchii* Matsumura, イグチサシガメ.

*Aradus iguchii* Matsumura = *A. orientalis* Bergroth  
ノコギリヒラヤカマムシ。昔に佐田君との種にもヒラヤカマムシを加之  
された。

1933, 戸澤信義: 採集薬類

関西昆虫雑誌, 1(2): 56.

ヒツタツカマムシを甲斐園で採集したので記録。

1933, 戸澤信義: ヒツタツカマムシ本州にて採集せる

関西昆虫雑誌, 1(2): 33~34.

戸澤信義氏による甲斐園での1号の採集記録(2-V-1933)

(本誌は最近東谷種一博士の調査で三田市に棲息していることわ

らかつた — 神戸新聞, 1973年10月31日号)

1935, 野村全: オホキノカマシ 12月に発見せる  
昆虫界, III(17): 314.

明確な産地の記入がないが佐吉付近と推へらる。

1936, 戸澤信義編: 紫永遺糸高, 別巻

芒川家所蔵昆虫標本目録.

芒川又之助氏の採集とれた標本目録に後述. 甲府府大甲で採集  
とれたものが多くある.

1937, 一柳十三男: 近年破神地方にて採集とれた椿象  
昆虫界, V(35): 59.

1937, 山路俊一: 破神岡の椿象類群  
昆虫界, V(40): 422~423.

1938, 谷口知義: クロトビヤノガタの分布に就いて  
博物研究(甲府高校博物研究会誌), No.3: 14~15.

1942, 高橋 吉郎: 神戸高取山の産の異変類目  
昆虫界, X(97): 171~176.

1953, 中西繁太郎・後藤 伸: 関西地方に知られるヤマトカマシ類  
新昆虫, VI(1): 52.

シモノヤマトカマシ (*Eocanthecona japonicala* Esaki  
et Ishihara) の六甲山からの記録.

1954, 山本義丸: 兵庫県丹波地方の異変類目録  
兵庫生物, 2(4/5): 216~218.

1955, 竹内右藏: 原色日本昆虫図鑑(下), 保育社刊.  
pl. 19. f. 223, p. 51 に *Lygaeus belogolowi* Jakovlev. ヒメジツ  
シヤガカマシ, X-1914 兵庫県鳴尾産の記録あり.

1957, 西浦 隆司: 神戸市のシヤガカマシ  
新昆虫, X(1): 48.

1958. 山本 義太: 兵庫県永上郡昆虫目録  
*Natura* 特別号, 永上の自然, 宇3集.

1958, Hiura, I. : Two new species *Cardiastethus* from  
Japan (Hemiptera : Anthocoridae)  
*Entom. Rev. Japan*, IX(2): 38-40, pl. 7.  
p. 39-40; *Cardiastethus macilentus* Hiura, ホツミヤサハナカマシ.  
*Iex.*, 3-IX-1953, Mt. Maya Kobe-City, K. Morimoto leg.

1959, Hasegawa, H. : Description of two new species of the  
Family Acanthosomidae from Japan  
(Hemiptera- Heteroptera)  
*Kontyu*, XXVII(1): 86-90.  
*Sastragada esakii* Hasegawa, 新種記載の中に六甲山麓の  
標本が示される (2♂, 4♀, 30-IX-1952, 2♂, 1♀, 12-X-1952, E. Nakanishi leg.)

1959, 西浦 隆 : ツヤカマシ3種  
*Nature Study*, V(6): 10.  
ヨコツヤツヤカマシ *Adrisa magna* Uhler を宝塚から記録  
(1♂, 2♀).

1961, Hidaka, T. : Studies on the Lygaeidae XXIV  
Revision of the Genera Mizaldes and  
Ampera from Japan  
Kontyu, XXIX(2):91-93.

Mizaldus lewisi Distant, Rokko, 1♀, 6-IX-1952.

1962, Takeya, C. : Taxonomic Revision of the Tingidae of  
Japan, Korea, The Ryukyus and Formosa  
Part.1 (Hemiptera)  
Mushi, 36(5):41-75.

Cantacader lethierryi Scott., Kobe, Settsu, 17-XII-1937  
(K. Kurosa), Harima, 1-XI-1905 (S. Iguchi).

Uhlerites debile (Uhler), Harima, (S. Iguchi).

Uhlerites latius Takeya, Prov. Harima (S. Iguchi).

1962, Hidaka, T. : Studies on the Lygaeidae, XXII.  
Revision of the Genera Drymus Fieber  
and Lamproplax Douglas and Scott from  
Japan  
Kontyu, XXX(4):273-281.

p.276, Drymus (Sylvadrymus) marginatus Distant  
Mt. Maya, 29-IV-1939, K. Taniguchi leg.  
Rokko Kobe, 12-X-1952, E. Nakanishi leg.

p.278, Lamproplax membranaceus Distant  
Takatori, 27-III-1949, E. Nakanishi leg.  
Rokko, 29-III-1950, E. Nakanishi leg.

1964, 黒田 礼文 : 扇, 山のナメムシ類  
兵庫製大生物研究部会誌, No.4:25~26.

1964, Hidaka, T. : Studies on the Lygaeidae XII  
Revision of the Genus Phyparochromus  
from Japan  
Kontyu, XXXII(3):378-383.

p.380, Rhyparochromus (Panaorus) adpersus (Mulsant et Rey)  
Tarumi, Prov. Harima, 10-V-1932, S. Yamada leg.

p.381, R. (P.) angustatus (Montadon)  
Tarumi, Prov. Harima 10-V-1932, S. Yamada leg.

p.382, R. (P.) japonicus Stål  
Tarumi, Prov. Harima, 10-V-1932, S. Yamada leg.



1968, 田中篤夫・殿岡和男 : ヨイヅナサシガメの新産地  
昆虫と自然, 3(10):35.

三田市道場からの記録.

1969, 佐々木 基之 : 甲陵中学付近のカメシ類  
甲陵生物, No.4:14~15.

1971, 井上 智 雄 : 本州にいた ヨイヅナサシガメ  
昆虫と自然, 6(1):28.

西宮市での記録.

1971, 日 浦 勇 : ヨイヅナサシガメの分布  
Rostria, 21: 96~97.

1971, 西 政 信 久 : 六甲山でイカスジキノカメシを採集  
M.D.K. News, 23(2):25.

1972, Tomokuni, M. : Japanese species of the genus  
Acalypta (Hemiptera: Tingidae)  
Trans. Shikoku Ent. Soc. 11(3):87-91.

p.68, Acalypta sauteri Drake, 6, 9, nymphus Mt. Yuzuruha,  
Awaji Is, Hyogo Pref. 18-IV-1971 (M. Tomokuni leg.)

(27-I-1974)

三濃山の カミキリムシ  
 (兵庫県産甲虫相資料・41)

高橋 壽 郎

三濃山の カミキリムシ について 畑中 照氏は本誌  
 上 (II-1: 29~30, 1973) に 15種 を発表しておられる。

いづれ 同氏の 年により 同山の カミキリムシ 相は 解明さ  
 れるものと 考へるが とりあへず 現在 筆者の 採集した  
 同山の カミキリムシ 類を 畑中氏の 記録 として いる。 僅か  
 若干ある ので 之等を こゝに 記録 しておきたい。

- |   |               |
|---|---------------|
| 1. <i>Lemula decipiens</i> Bates<br>2exs., 6-v-1973                                     | クバネニセムシイナガミキリ |
| 2. <i>Leptura aethiops dimorpha</i> Bates<br>lex., 7-v-1972, lex., 6-v-1973.            | ムネイナガミキリ      |
| 3. <i>Psacotha hilaris</i> (Pascoe)<br>lex., 6-vii-1973.                                | キボシカミキリ       |
| 4. <i>A noplophora malasiaca</i> (Thomson )<br>lex., 6-vii-1973                         | ゴマダカミキリ       |
| 5. <i>Mecynippus pubicornis</i> Bates<br>lex., 6-vii-1973                               | イタヤカミキリ       |
| 6. <i>Mesosa longipennis</i> Bates<br>2exs., 6-vii-1973                                 | オガゴマカミキリ      |
| 7. <i>Atimura japonica</i> Bates<br>lex., 3-v-1959.                                     | イブネシヤビカミキリ    |
| 8. <i>Nupeserha marginella</i> Bates<br>lex., 6-vii-1973.                               | ヘリゲロソコカミキリ    |
| 9. <i>Oberea hebescens</i> Bates<br>2exs., 20-v-1973.                                   | ヒメソコカミキリ      |
| 10. <i>Phytoecia rufiventris</i> Gautier des Cottet<br>lex., 3-v-1969, 2exs., 6-v-1973. | キリスイカミキリ      |

(15-IX-1973)  
 以上

# 兵庫県産蛾類に関する文献仮目録

遠山 雅夫

兵庫県における昆虫相調査も次第に盛んになってきており、蛾類の分布調査も今後各地で進められて行くものと思われる。ここでは、これらの調査の基礎資料となる兵庫県産の蛾類に関する文献のうち筆者の見ることのできたものを目録にまとめておきたいと思う。この他にも未見の論文が若干あり、又見落しもあると思われるが、これらについては先輩諸兄の御教示を得られれば幸いである。本文に入るに先だて、色々と便宜をはかって致した 奥谷禎一博士、辻啓介氏、武田義明氏に深く御礼申し上げる。

## 文献仮目録

- 1919A 松村松平 本邦産新種の天杜蛾科について：動物学雑誌 365
- 1926A Matsumura, S. New species of Noctuidae from Japan and Corea.  
: Insecta Matsumurana 1(2)
- 1926B 桑名・田中 イブキの害虫 マクヅロマイマイに就て：昆虫 1(2) . 71-
- 1928A Shibuya, J. On the Japanese Crambinae (Lepid.) :  
Jour. Facul. Agric. Hokkaido Imp. Univ. Sapporo 21(4)
- 1928B Shibuya, J. The systematic study on the Japanese Pyralinae. :  
Jour. Facul. Agric. Hokkaido Imp. Univ. 21(4)
- 1929A Shibuya, J. On the known and unrecorded species of the Japanese  
Pyraustinae : Jour. Facul. Agric. Hokk. Imp. Univ. 25(3)

- 1930A A.E.Wileman, R.J.West Description of new species of Japanese, Formosan and Philippine Noctuidae (Heterocera) : Entmologist 63. 62-65
- 1931A 渋谷甚七 日本本土産大螟蛾亜科に就て : 昆虫世界35. 411
- 1950A 井口京平 佐用郡産蝶類目録及天蛾類の採集果 : 兵庫生物4. 49-51
- 1951A 飯田 4月4日にオオミズアオを捕る : 新昆虫 4(11) . 36
- 1952A 山本義丸 郷土・米上郡の昆虫相について : NATURA 7. 11-
- 1953A 山本義丸・和田文雄 本州のシンジユガ : 新昆虫 6(4) : 43
- 1953B 山本義丸 コエビガラスズメとその蛹音 : 新昆虫 6(4) : 46
- 1953C 山本義丸 米上郡スズメガ科目録 : NATURA 10. 10-13
- 1954A 東 正雄 本州未記録のシンジユガ : 新昆虫 7(13) . 24
- 1955A 杉 繁郎 いわゆるショウブヨウとその近似種について. 昆虫23. 158-169
- 1955B 山本義丸 米の山の蛾について(オ一報) : 兵庫生物 3(1/2). 3-6
- 1956A 井上 寛 イラガ科の一新種 : 昆虫 24(3) : 159-160
- 1956B Nakamura, M. Contribution to the knowledge of some Japanese Notodontid-Moth : Tinea 3(1/2)
- 1956C 杉繁郎・山本義丸 フシキシタバの再発見 : 蝶と蛾 7(4) : 33
- 1956D 山本義丸 米の山の蛾について(オ二報) : 兵庫生物3(3). 121-123
- 1957A 杉 繁郎 ニセマンモンクダバ(新称) *Mocis ancilla* Warren の採集記録. : 蝶と蛾 8(3) 17
- 1957B 杉繁郎・永井 アスイロキシタバ(改称)の採集記録 : 蝶と蛾 8(3) : 34
- 1957C Ogata, M. Unrecorded Noctuid Moth from Shikoku : Trans. Shikoku ent. Soc. 5(6) 91-99
- 1957D 一色周知ほか. 原色日本蛾類図鑑(上) 保育社・大阪
- 1958A 山本義丸 米の山の蛾について(オ三報) : 兵庫生物 3(4). 237-239

- 1958B Inoue, H. Three new subspecies and one unrecorded species of the Drepanidae from Japan. :  
Trans. Shikoku ent. Soc. 6(1) : 11-13
- 1958C 山本義丸 兵庫県氷上郡昆虫目録. 12-50
- 1958D 一色周知ほか. 原色日本蛾類図鑑. : 保育社. 大阪
- 1959A Sugi, S. New species of the quadrifid subfamilies of the Noctuidae from Japan (1) : Tinea 5(1). 277-285
- 1959B Sugi, S. Descriptions of some new species of the Noctuidae : Tinea 5(1) 286-292
- 1959C Inoue, H. One new genus and eleven new species of the Japanese Phycitinae : Tinea 5(1) 293-301
- 1959D 山本義丸 氷の山とその蛾類 : 蛾類通信 16-17
- 1959E 山本義丸 氷の山の蛾について(補遺) : 兵庫生物 3(5). 383-384
- 1959F 山本義丸 氷の山の蛾類 : NATURA 16. 23-28
- 1959G 井上 寛ほか 原色昆虫大図鑑 (I) : 北隆館. 東京
- 1960A 畑中 照 扇ノ山の蛾 : 兵庫県立大学生物研究部々誌 1. 17-18
- 1960B 山本義丸 氷上郡昆虫目録に追加する蛾類 NATURA 17. 5-6
- 1961A 杉 繁郎 果樹吸収蛾 Calpe (ツエグリバ属) の分類学的再検討 :  
昆虫 29 : 94-105
- 1961B 杉 繁郎 あまり知られぬ3種のアツバ : 蛾類通信 25. 101-103
- 1961C 井上 寛 Insecta Japonica Ser. 1. Par. 4 ツエグリ科 I
- 1962A 杉 繁郎 日本産リンゴケンモンとその近縁種の再検討 :  
蛾類通信. 27. 135-141
- 1962B 杉 繁郎 日本におけるツンジュキノカワガの発生記録 :  
蛾類通信. 28. 147-150

- 1962C 井上 寛 ナカモンカギバの新産地 : 蛾類通信 30 . 195
- 1962D 井上 寛 Insecta Japonica Ser.2 Par.1 カギバガ科
- 1962E Okano, M. The systematic study of the Japanese Crambinae :  
Ann. Rep. Gakugei Fac. Iwate Univ. 20(3)
- 1962F 岡本清・猪股涼一 兵庫県多可面脇地方の昆虫 2 (蛾類 I) :  
兵庫生物 4(3) . 1-15
- 1962G 山本義丸・高橋匡 米上郡昆虫目録追補 (才1集) 1-3
- 1963A 奥谷 禎一 フタシロスジカバナミシマフの食草 : 蛾類通信 31 . 208
- 1963B 豊岡高校生物部 豊高生物部標本目録 才1号 . 19-23
- 1964A 杉 繁 郎 日本産 *Atletis* の再検討 : 蛾類通信 36 . 285-293
- 1966A 岡本 清 シンジュキノカワガ兵庫県高砂市で採れる :  
蛾類通信 42 . 394
- 1966B 安水 良知 マガリキドクガを姫路市で採集 : 蛾類通信 45 . 439
- 1966C 田中 蕃 神戸市摩耶山に産する若干の蛾類 : 蛾類通信 45 . 442-444
- 1966D 池内英二 阪神地方平地の蛾について : 兵庫生物 8 . 33-46
- 1966E 池内英二・橋本誠 六甲山系鱗翅目の記録 : 生物甲陽 8 . 47-57
- 1966F 紅谷道二編 兵庫の自然
- 1967A 赤枝一弘 岡山県のカトカラ : 蝶と蛾 17(1/2) : 37-39
- 1967B 武田義明・三原高校生物部 鉢伏山及び米の山の採集記録 :  
*Parnassius* 3 . 4-12
- 1967C 田中 蕃 ハイイロモクメヨトウの二産地 : 佳香蝶 19(69)
- 1967D 田中 蕃 キハダケンモンの採集記録 : 佳香蝶 19(69)
- 1967E 田中 蕃 兵庫県下でマエモンシロオビアオシクを採集 : 佳香蝶 19(69)
- 1967F 田中 蕃 *Xandrames* 属2種の混種地 : 佳香蝶 19(70)
- 1967G 田中 蕃 シーモンキンウワバを篠岡で採集 : 佳香蝶 19(70)

- 1967H 田中 蒼 神戸摩耶山に産する大蛾類 : 佳香蝶 19(71)
- 1967I 登日邦明 3月下旬にヒレたクロオビシロフタオ : 昆虫と自然 2(7/8). 36
- 1967J 登日邦明 淡路島でキマエアツバを採集 : 昆虫と自然 2(10). 33
- 1967K Razowski Preliminary data on the Japanese Cochyliidae :  
Trans. Lep. Soc. Jap. 18(1/2)
- 1967L 阪神学生物研究会 六甲山系の鱗翅目 : Biologie. 9.
- 1968A 山本広一 兵庫県戸倉にフシキオビを獲る : 昆虫と自然 3(3). 9
- 1968B 杉 繁郎 フシキシタバ山梨県に産す : 蛾類通信 51. 551
- 1968C 杉 繁郎 ゴマシオキシタバの分布と食樹 : 蛾類通信 52. 561-564
- 1968D 杉 繁郎 日本未記録のアブトクテバ *Dysgonia mandschuriana*  
Staudinger について . 蛾類通信 54. 597-599
- 1968E 杉 繁郎 *Catocala* の生活史探索とめぐる筆止の知見 : 蛾と蝶 19(3/4)
- 1968F 氏原 柳学園の校庭で得た昆虫類 : *Parnassius* 4. 1-3
- 1968G 登日邦明 伊勢の森の蛾類 : *Parnassius* 4. 4-12
- 1968H 坂口 操 洲本市鮎屋の蛾 : *Parnassius* 5/6. 9-10
- 1968I 登日邦明 「オオマエフリスズメ」洲本市加茂に産す : *Parnassius* 5/6. 12
- 1968J 登日邦明 「モンガタスズメ」を洲本市鮎屋で採る : *Parnassius* 5/6. 12
- 1969A 武田義明 十二月上旬にアケビコハを採集 : *Parnassius* 7. 5
- 1969B Kobayashi. On the Genus *Eilema* from Japan (Lep. Arctiidae)  
Trans. Lep. Soc. Jap. 20(1/2)
- 1969C 山本 義丸 ササの葉を食べるシロホキシタヨトウの幼虫 : 蛾類通信 55. 623
- 1969D 杉繁郎・中 日本産シキホコガ科の食樹の知見 : 蛾類通信. Suppl. 1
- 1969E Moriuchi, S. *Argyresthiidae* (Lep.) of Japan :  
*Bull. Univ. Osaka. Pref. Ser. B* Vol. 21
- 1969F 兵庫生物学会編 続・兵庫の自然

- 1969G 上田 尚志 夏の倉山 但馬の生物 17号 8-11
- 1969H 中西 雅之 静川山の生物・蛾 但馬の生物 17号 56-58
- 1970A 中西 雅之 が 但馬の生物 18号 57-70
- 1970B 東 正雄 サツマニシキ面密で採集 兵庫生物 6(2). 168
- 1970C 岡村 八郎 神戸市背山の蝶蛾採集短報 : 昆虫と自然 5(12). 3
- 1971A 田中 蕃 ミスジキリガの食草はクヌギ : 蛾類通信 64. 62
- 1971B 田中 蕃 ヒロバチビトガリアツバの幼虫をナラガシワで採集 : 蛾類通信 64. 62
- 1971C 遊磨正秀 アヤニジュウシトリバの記録 : 蛾類通信 66. 84
- 1971D 斉藤泰彦 兵庫県宝塚市でモリヤママドガを採集 : 昆虫と自然 6(6). 31
- 1971E 杉 繁郎 日本のカトカラ 第1回 : 月刊むし 3 : 12-20
- 1971F 坂口 操 洲本市付丘の蛾の記録 Parnassius 8. 6-10
- 1971G 京浜昆虫同好会 新しい昆虫採集案内(II) 内田洋行新社
- 1972A 杉 繁郎 フジキオビの分布・食樹・幼生期の知見 . 蝶と蛾 23(1)
- 1972B 杉 繁郎 日本の Catocala 第3回 : 月刊むし 12 : 2-11
- 1973A 登日邦明 淡路島産蛾類分布資料(I) 蛾類通信 73, 215-224
- 1973B 遊磨正秀 大甲山地域の蛾類 まぐりむし 2(1)
- 1973C 登日邦明 淡路島の Catocala Parnassius 9. 1-2
- 1973D 登日邦明 淡路島・若干の蛾の記録 Parnassius 9. 9-17
- 1973E 堀田 久 諭鶴羽山でクロシオキシバ Parnassius 10. 1
- 1973F 藤平 明 クロモンハイロノメイガ淡路に産す Parnassius 11. 2
- 1973G 登日邦明 淡路島産蛾類分布資料(IV) Parnassius 11. 3-7
- 1973H 藤平 明 南淡の蛾 Parnassius 11. 7-10
- 1973I 朝日 稔 南淡路地域の動物相 : 淡路島南部地域学術調査報告



# 東六甲付近のカミキリムシ

大倉幸彦・遊磨正寿

東六甲といへば我々の採集地は 西宮市甲山・生瀬、宝塚市紅葉谷に殆ど限定されているが、そのいずれの地にも開発のあかりを受け、この数年にその様相を一変させている。甲山は森林公園で整地され、紅葉谷も公園化され、かつて宅地が拡張され、生瀬も宅地化が相方に進んだ。そのため、珍種においてはその再記録は非常に困難な状態に陥っている。生瀬においても宅地化された直後では、すぐ近くの谷にオナカアケハ、シヤコウアケハの群飛が見られたが、3年後の今はその姿さえ稀になつた。また「フクロハド」フジの根づきかじりかかなりの数のヤマトヒコバネカミキリが得られたにもかかわらず、今はその食痕さえ見当りない。また 原色昆虫生態図鑑にカミキリ編のオオカミキリの解説中に紅葉谷に於て著かれたりしたが、我々はオオカミキリの姿さえ見たことがない。

このような状況であるから、我々がこれまで採集した各種類の中でも、今後採集されることのないような種があるかも知れない。種類数こそ多くはないが、前述のことは念頭において、ここに記録を蓄積しておくのである。

## PRIONINAE ノコギリカミキリ亜科

1. *Megopsis sinica* WHITE ウスバカミキリ

Imazu

2. *Prionus insularis* MOTSCHULSKY ノコギリカミキリ

Namaze, Momiji-dani

3. *P. sejunctus* HAYASHI ニセノコギリカミキリ

Namaze 18 Jul. 1970

## DISTENIINAE ホソカミキリ亜科

4. *Distenia gracilis* ELESSIG ホソカミキリ

Momiji-dani

## LEPTURINAE ハナカミキリ亜科

5. *Gaurotes atripennis* MATSUSHITA クビアカドウガネハナカミキリ

Namaze 18 Apr. 1971 カエデ花上より。他に県下では有馬(兵庫生物14(2)88-96)、六甲山横池、上阿古谷、巻父郡大屋町の記録がある。

6. *Lemula decipiens* BATES キバネニセハムシハナカミキリ

Kabutoyama, Momiji-dani, Namaze

7. *Marthaleptura scotodes* BATES ツヤケンハナカミキリ  
Momiji-dani
8. *Leptura arcuata* PANZER ツマクハナカミキリ  
Momiji-dani
9. *Macroleptura regalis* BATES オオヨツスジハナカミキリ  
Momiji-dani  
SPONDYLINAE クワカミキリ亜科
10. *Spondylis buprestoides* LINNE クワカミキリ  
Namaze, Momiji-dani  
ASEMINAE マルクビカミキリ亜科
11. *Arhopalus rusticus* LINNE ムナクホカミキリ  
Shuku-gawa, Momiji-dani  
CERAMBYCINAE カミキリ亜科
12. *Pseudaolesthes chrysothrix* BATES キマダラカミキリ  
Namaze, Hino-jinja
13. *Stenygrinium quadrinotatum* BATES ヨツボシカミキリ  
Momiji-dani
14. *Ceresium longicorne* PIC ヒゲナガヒメカミキリ  
Kabutoyama, Momiji-dani, Namaze いづれの所でもオオハヤシブシ  
を優占的に食している。
15. *Stenomalus cleroides* BATES カッコウメダカカミキリ  
Namaze ノブドウの枯るより多数羽化。火登火にも来た。
16. *Leptepania japonica* HAYASHI ヤマトヒゴバナカミキリ  
Momiji-dani, Namaze 生垣では ノブドウや フジの枯るより得た。  
紅葉谷のものに フジの枯るより羽化したもの。
17. *Palaeocallidium rufipenne* MOTSCHULSKY ヒメスギカミキリ  
Kabutoyama, Momiji-dani, Namaze
18. *Phymatodes testaceus* LINNE チャイロホソヒラタカミキリ  
Namaze 1 7. Jun. 1970 飛羽中。 黒下新
19. P. albicinctus BATES シロオビカミキリ  
Namaze ノブドウの枯るより多数羽化。野外でもノブドウの枯るより得た。
20. P. maaki KRAATZ ズカネカミキリ  
Namaze 1 ex. 25. May. 1971 ノブドウの枯るより。他に Jens がノブドウ  
の枯るより羽化した。

21. *Cyrtoclytus caproides* BATES キスジトラカミキリ  
Momiji-dani
22. *Brachyclytus singularis* KRAATZ アカネカミキリ  
Namaze 1ex.4.Apr.1972, 1ex.7.Apr.1972 共に17度ウツホ枯つるより77化。
23. *Chlorophorus annularis* FABRICIUS タケトラカミキリ  
Kōshien, Kabutoyama, Momiji-dani
24. *C. japonicus* CHEVROLAT エグリトラカミキリ  
Kabutoyama, Momiji-dani, Namaze
25. *Demonax transilis* BATES トケヒゲトラカミキリ  
Namaze
26. *Chlorophorus diminutus* BATES ヒメクロトラカミキリ  
Kabutoyama, Momiji-dani, Namaze
27. *Purpuricenus temmincki* GUERIN-MENEVILLE ハニカミキリ  
Kiyoshi-kōjin
28. *P. spectabilis* MOTSCHULSKY アイワクロハニカミキリ  
Namaze
29. *Dere thoracica* WHITE ホタルカミキリ  
Namaze  
LAMIINAE フトカミキリ 豆糸汁
30. *Mesosa myops* DALMAN コマフカミキリ  
Momiji-dani, Namaze
31. *M. perplexa* PASCOE チャコマフカミキリ  
Hamamatsu-chō (Ashiya-city) 14 8.Jul.1972 ヤナギの枯死部より採集。  
そばに飛出口もある。今もヤナギ・ホアラ・フジ等を食して少ないながらも生存しているようだ。
32. *M. longipennis* BATES オガコマフカミキリ  
Kabutoyama, Momiji-dani, Namaze
33. *M. hirsuta* BATES カタシコマフカミキリ  
Momiji-dani
34. *Microclera ptinoides* BATES ヒシカミキリ  
Namaze
35. *Asaperda rufipes* BATES キクスイモドキカミキリ  
Kabutoyama, Momiji-dani, Namaze 食樹としてはオガヤシアシを確認(15.7.27)。
36. *Atimura japonica* BATES コブスジサビカミキリ  
Namaze

37. *Pothyne silacea* PASCOE シロスジトウボソカミキリ  
 Namaze 186. Apr. 1971 ノブドウの枯木より羽化。県下新
38. *Niphona furcata* BATES ハイロヤハスカミキリ  
 Namaze
39. *Pterolophia caudata* BATES トカリシロオビサビカミキリ  
 Kabutoyama, Momiji-dani, Namaze
40. *P. angusta* BATES マルモンサビカミキリ  
 Kabutoyama 幼虫はオオハヤシブシを食している。
41. *P. leiopodina* BATES ヒメナガサビカミキリ  
 Namaze
42. *P. zonata* BATES アトシロサビカミキリ  
 Kabutoyama, Momiji-dani, Namaze
43. *P. rigida* BATES アトモンサビカミキリ  
 Kabutoyama, Momiji-dani, Namaze
44. *P. annulata* CHEVROLAT マモンサビカミキリ  
 Kōshien, Kabutoyama, Momiji-dani, Namaze
45. *Psacotha hilaris* PASCOE キホシカミキリ  
 Momiji-dani
46. *Anoplophora malasiaca* THOMSON コマダラカミキリ  
 Shuku-gawa, Momiji-dani
47. *Uraecha bimaculata* THOMSON ヤハスカミキリ  
 Momiji-dani
48. *Monochamus alternatus* HOPE マツノコマダラカミキリ  
 Momiji-dani
49. *Acalolepta luxuriosa* BATES センノカミキリ  
 Momiji-dani, Namaze
50. *A. sejuncta* BATES ニセビロウドカミキリ  
 Momiji-dani, Namaze
51. *Batocera lineolata* CHEVROLAT シロスジカミキリ  
 Hirota-jinja
52. *Apriona japonica* THOMSON クワカミキリ  
 Kōshien, Shuku-gawa
53. *Rhodopina lewisii* BATES セミスジコブヒゲカミキリ  
 Momiji-dani, Namaze

54. *Rhopaloscelis unifasciatus* BLESSIG ヒトオビアラゲカミキリ  
Momiji-dani
55. *Miaenia tonsa* BATES ケシカミキリ  
Namaze 8exs. Jun. 1970 フジの枯つるより得た。
56. *Acanthocinus griseus* FABRICIUS ヒゲナガモモフトカミキリ  
Momiji-dani アカマツの枯枝より羽化。
57. *Exocentrus galloisi* MATSUSHITA カロアケシカミキリ  
Namaze 1ex. 27. Jun. 1970
58. *E. lineatus* BATES アトモンマルケシカミキリ  
Kabutoyama, Momiji-dani, Namaze
59. *E. fasciolatus* BATES クモガタケシカミキリ  
Namaze 1ex. 26. Jun. 1970, 1ex. 16. Jul. 1972
60. *E. guttulatus* BATES シラオビゴマアケシカミキリ  
Momiji-dani
61. *Paraglenea fortunei* SAUNDERS ラミーカーミキリ  
Momiji-dani
62. *Nupserha maginella* BATES ハリグロリンゴカミキリ  
Momiji-dani, Namaze
63. *Oberea hebescens* BATES ヒメリンゴカミキリ  
Namaze
64. *O. inclusa* PASCOE ホソキリンゴカミキリ  
Momiji-dani, Namaze
65. *O. mixta* BATES ニセリンゴカミキリ  
Namaze
66. *Epiglenea comes* BATES ヨツキボシカミキリ  
Momiji-dani
67. *Phytoecia rufiventris* GAUTIER des COTTES キクスイカミキリ  
Kabutoyama
68. *Bacchisa fortunei* THOMSON ルリカミキリ  
Hirota-jinja, Momiji-dani, Namaze, Kiyoshi-kōjin

以上 平野部も含めて 68 種類を記録している。我々の調査も決して十分なものではないが、クビラカドウガネハナ、キイロホソヒラタ、アカネトラ、シロスジドウボトリ、ケシ等 記録として面白いものもある。先述のとおり、この付近での採集も困難となってきた。ここでとりあえずまとめたものであろうが、今後の参考として頂ければ幸いである。

なお使用地名は次の通りである。

西宮市 Kōshien: 甲子園 Hino-jinja: 日野神社 Shuku-gawa: 夙川

Kabutoyama: 甲山 Hirota-jinja: 広田神社 Namaze: 生瀬

宝塚市 Momiji-dani: 紅葉谷 Kiyoshi-kōjin: 清荒神

芦屋市 Hamamatsu-chō: 浜松町

## 三田市永沢寺のカミキリムシ

遊磨 正秀

標高 500m 位のところにあり、樹相も割と豊富である。カエデも多く特に春のカミキリ等が面白いのではないかと思われる。以前は杉野広一氏より当地のカミキリの記録を頂いたので合わせて報告させて頂く。

なお、この寺は Yōta ku-ji と読む。

1. *Lemula decipiens* BATES キハネニセハムシハナカミキリ
2. *Acmaeops minuta* GEBLER ヒナルリハナカミキリ
3. *Pidonia amentata* BATES セスジヒメハナカミキリ
4. *P. puziloi* SOLSKY フタオビヒメハナカミキリ
5. *Molorchus kojimai* MATSUSHITA フジマヒゲナガコハネカミキリ lex. 12.V.1971
6. *Demonax transilis* BATES トケヒゲトラカミキリ (col. K. Sugino)
7. *Pterolophia leiopodina* BATES ヒメナガサビカミキリ

## 県下の *Synpoides* 属 (ヤガ科) の記録

遊磨 正秀

*S. picta* と *S. fumosa* の判別は外見では難しいが、筆者の手元にある 13 個体を交尾器により判別し得たので、こゝに報告しておく。

- *Synpoides picta* (Butler) シラフクムシ  
養父郡福定 2♀ 17.VII.1972, 1♀ 20.VII.1972, 1♀ 2.VII.1973 1♀ 8.VII.1973  
1♂ 23.VI.1973  
東粟郡赤西 1♀ 4.VII.1973  
川辺郡三草山 3♂ 19.VI.1971  
西宮市生瀬 1♀ 2.VII.1970
- *S. fumosa* (Butler) クロシラフクムシ  
養父郡福定 1♂ 23.VI.1973  
神戸市六甲山 1♀ 13.IX.1970

氷の山産 *Abrostola* 属 (ヤガ科) について<sup>1)</sup>

遠山 雅夫

日本産 *Abrostola* 属は 1960 年、Dufay<sup>2)</sup> によつて 6 種に整理された。筆者は 1973 年に遊麿正秀氏と共に採集した氷の山産の標本を調査した結果 4 種を確認することができた。これらはすべて当地方から今まで記録のなかつたものである。

下にこれら 5 種を記録しておく。(データは一部のみ)

- *Abrostola trigemia* Werneburg 1/3 サマダラウワバ  
2♂ 23. VII. 1973 関宮町福定
- *A. major* Dufay オオマダラウワバ  
4♂ 23. VI. 1973 関宮町福定
- *A. pacifica* Dufay ミヤマダラウワバ  
8♂ 23. VI. 1973 関宮町福定

杉繁郎氏の御指示によると本種は近畿以西から初めての記録とのことであるが、氷の山福定では個体数の少ないものではない。

- *A. abrostolina* Butler エミガダマダラウワバ  
3♂ 23. VI. 1973 関宮町福定

今回は合についてのみ調査を行ない、同定は交尾器の観察によつて行なつた。又兵庫県内陸部の低山地帯においては *A. sugii* Dufay ムスグロダラウワバの採れる可能性があるのでは、注意が必要である。未筆ながら杉繁郎・遊麿正秀両氏に感謝の意を表する

1) 兵庫県産蛾類に関する研究 1

2) *Tinea* 5(2) 303-313

## 家島の甲虫ノート

畑中 照， 辻 啓介

家島は兵庫県の南部 相生市の沖に浮かぶ家島諸島に属する小さな島である。この島は県でも代表的なウバメガシ林があるなど、植生から見ても非常に興味ある島であるが、その昆虫相については まだく知られていない。

筆者の一人 畑中は 昭和<sup>24</sup>45年6月7日 家島に渡る機会を持ち、若干の甲虫を採集でき、この下記に示す。

採集できた7種の内 フタイロカミキリモドキやユミアシオオゴミムシダマシは暖地性の種であり、この島の特徴を表わしているものと考えられる。兵庫県には淡路島を始めとし、家島諸島、沼島、生島などの離島があるが、これらの島々は昆虫の分布の面でも興味深い諸問題を提示するであろう。ぜひ諸君の調査を望みたい。

### 目 録

1. *Oxycetonia jucunda* Faldermann コアオハナムグリ  
2 exs.
2. *Nipponovalgus angusticollis* Waterhouse  
3 exs. ヒラタハナムグリ
3. *Coccinella septempunctata* Linne ナナホシテントウ  
1 ex.
4. *Setenis valgipes* Marseul ユミアシオオゴミムシダマシ  
3 exs.
5. *Oedemeronia sexualis* Marseul フタイロカミキリモドキ  
2 males, 1 female 兵庫県未記録種,
6. *Fleutiauxia armata* Baly フフハムシ  
1 ex.
7. *Lixus aentipennis* Roelofs ハスジカツオゾウムシ  
1 ex.



猪名川町でヨコヤマトラカミキリ

堀田 久

猪名川町でヨコヤマトラカミキリ *Epiclytus yokoyamai* を採集したので報告する。

採集地：川辺郡猪名川町杉生新田

採集年月日： 1969年5月18日 1ex

川西市でアカアシオオオカミキリ

堀田 久

川西市でアカアシオオオカミキリ *Chloridolum japonicum* を多数採集したので報告する。

(1) 採集地：兵庫県川西市筈部

採集年月日： 1969年7月27日 8ex.

” 7月30日 7ex

” 8月6日 2ex

(2) 採集地：兵庫県川西市横路

採集年月日： 1970年8月23日 10ex

なお、本種は夜間クヌギの木に多く集まっていますので、採集したのはその一部である。

## 〔編集後記〕

年を越してしまいました。やっ「きべりはむし」2(2)ができあがりました。今回も 異翅亜目と蛾の文献目録がまとまり、県下の虫屋にとっては大変有益なものとなることでしょう。三渡山のカミキリは今回 高橋氏が執筆して下さい。今後の調査が期待されます。

短報が少ないようですが、どんどん短報をお寄せ下さい。手許にあるデータをもう一度見直して教りませんか。まっとおもしろい記録が眠っていることと思います。分存していて当然と考えられるものでも、その地域から記録のないことが多いものです。蝶に関する報文もお願いします。次号より印刷を改めるべく検討中です。どしどし原稿をお寄せ下さい。

---

きべりはむし オ2巻 オ2号

昭和 49 年 1 月 25 日 発行

編集者 辻 啓介 遠山 雅夫

発行者 兵庫昆虫同好会

本部 神戸市兵庫区氷室町 1-44 高橋寿郎方

東京事務所 東京都新宿区西大久保 4-170

西大久保住宅 WA 99 辻 啓介 方

京都支局 京都市左京区高野西南町 30

稲尾 荘 遊磨正秀方

---

目次

(報文)	頁
兵庫県産の異翅亜目(I) 高橋寿郎	1
三濃山のガミキリムシ 高橋寿郎	8
兵庫県産蛾類に関する文献仮目録 遠山雅夫	9
東六甲付近のガミキリムシ 大倉幸彦・遊磨正秀	15
氷の山産 <i>Abrostola</i> 属(ヤガ科)について 遠山雅夫	21
家島の甲虫ノート 畑中 照・辻 啓介	22
(短報)	
三田市永沢寺のガミキリムシ 遊磨正秀	20
県下の <i>Synoides</i> 属(ヤガ科)の記録 遊磨正秀	20
猪名川町でヨコヤマトラカミキリ 堀田 久	23
川西市でアカアシオオアカミキリ 堀田 久	23