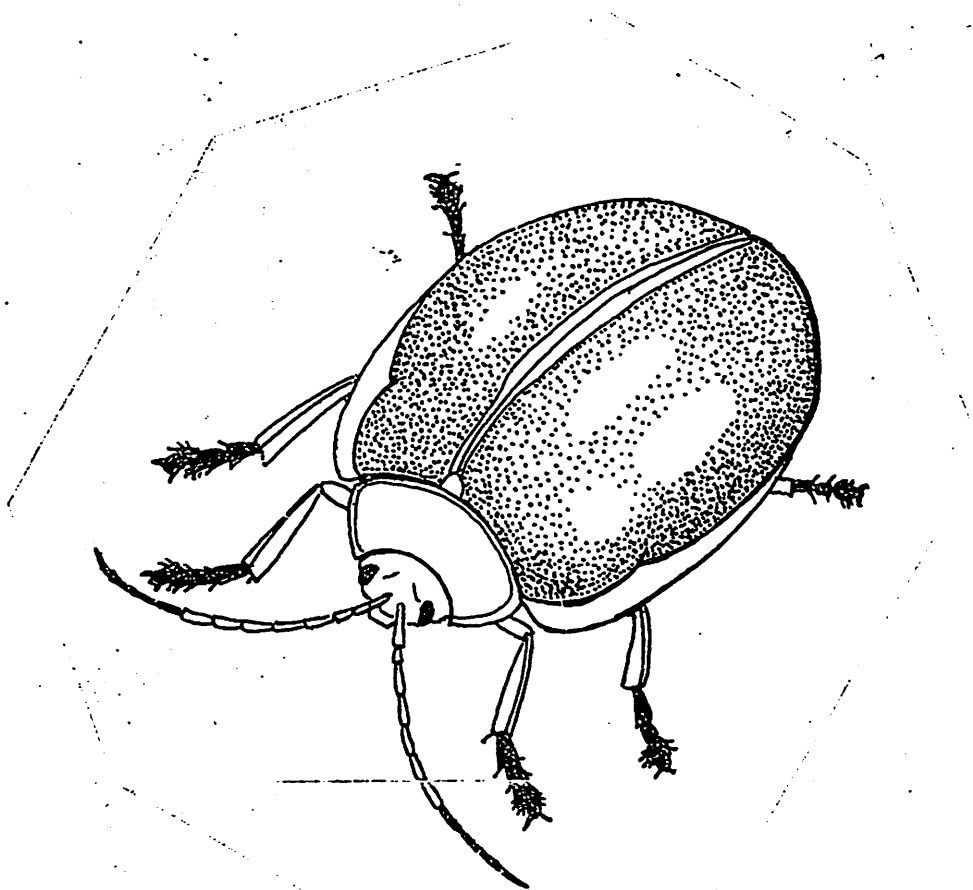


きべりはむし

第2巻第1号



兵庫昆虫同好会

1973年7月

兵庫昆虫同好会規約

オ1条 この会は「兵庫昆虫同好会」という。

オ2条 この会は兵庫県の昆虫相を明らかにし、県下の昆虫の保護に努力することを目的とする。

オ3条 上記目的を遂行するために、次のことを行う。

1. 県下の昆虫相の解明
2. 会誌「きべりはむし」と連絡誌「兵庫虫報」の発行
3. 各種会合の開催
4. 資料の交換。

オ4条 この会は昆虫を研究している人及び趣味とある人で本会の目的に賛成する人はだれでも入会できる。

オ5条 この会を運営するために世話人若干名をおく。

オ6条 会員は会を維持するため、年額500円を負担する。

投稿規約

「きべりはむし」の原稿をお願ひします。兵庫県内で採集された昆虫の記録は、何れでも結構です。

印刷方法は当分の間、執筆者の手書き原稿をゼロックスすることにし、用紙はB5版でケイ線のござり紙、薄い色で、しかも間隔が狭いものが望ましく、コピー用紙は避けて下さい。黒インキ、黒ボールペン、鉛筆は活字体で明瞭に書き、一頁にござり紙の密に記入して下さい。特に採集データを詳しく願ひます。英字(学名など)はエリート活字でタイプできるとよいです。

例えはコクヨ計算用紙を用いてHBの鉛筆で書いてもかまいませんが、複写できます。また修正しやすい英字鉛筆書きはすぐれています。

原稿は辻啓介宛にお送り下さい。

六甲山地域の蛾類 I

遊磨正秀

六甲山や裏六甲の有馬温泉などは古くから採集地として親しまれているが、当地域に関するまとめた記録は少ない。この六甲も宅地造成などでその中腹まで家々が並び、いたる所に地はなかがもみ出されて、遊園地付近も完全に観光化地、有馬も多くの高層ホテルが立ち並び、夜間採集もしにくくなった。

筆者は当地域を武庫川以西の六甲山、摩耶山、再度山、金剛童子山、帝釈山、丹生山等を含む、西宮市、宝塚市(武庫川以西)、芦屋市、神戸市の各平野部を含む地域と定義し今後の調査を進めてゆきたいと考えている。

当地域におけるまとめた目録として筆者の手に付いたものがある。

- 1) 池内英治：阪神地方平地の蛾について 生物甲陽 8: 33-46, 1966
- 2) 池内英治・橋本誠：六甲山系の鱗翅目の記録 生物甲陽 8: 47-57, 1966
- 3) 阪神厚生生物研究会：六甲山系の鱗翅目 Viologie 9: 6-16 34-38, 1967
- 4) 田中蕃：神戸摩耶山に産する大蛾類 佳香蝶 19(71), 89-104, 1967

筆者はこれらの目録の資料について集計し、さらに

- 5) 北隆館：原色日本大図全巻 I, 1959
- 6) 保育社：原色日本蛾類図鑑(改訂新版)下, 1971
- 7) 更正雄：京阪神の動物, 1965
- 8) 糸谷道二編：兵庫の自然, 1966

以上の記録を引用した筆者の手にある標本の記録も加えて整理した結果、合計15亜科249種となった。以下これらの種を紹介するが、各種についての出典は上記の番号のものを記し、筆者の所蔵標本で上記の文献に載っていないもの、或いは少ないと思われる種についてはそのデータを記すことにした。

Noctuidae ヤガ科

ナシケンモン 1), 2), 3), 4)

Pantheinae ウスイリケンモン亜科

2. *A. incretata* Hampson リンゴケンモン

1. *Anacronicta nitida* Butler ウスイリケンモン

1), 2), 3), 4).

1), 2), 3), 4)

3. *A. strigosa adauca* Warren サクラケンモン

2. *Moma champa* Moore キバラケンモン

1), 2), 3)

2), 3), 4)

4. *A. jankowskii* Oberthür クロケンモン

4)

Acronictinae ケンモン亜科

5. *Craniophora fasciata* Moore シマケンモン

1. *Acronicta rumicis oriens* Strand

1), 2), 3)

Cryphiinae キノコヨトウ亜科

1. *Cryphia granitalis* Butler イモジキノコヨトウ
4)
2. *C. obscura* Warren キノコヨトウ
西宮市生類 1号 1970.IX.6, 1号 1971.IX.11
3. *Bryomoia melachlora* Staudinger マルモン
キノコヨトウ 西宮市生類 1号 1971.IX.20
4. *Stenoloba clara* Leech ウスアキノコヨトウ
4)
5. *S. manleyi* Leech ウンモンキノコヨトウ
4)
6. *S. confusa* Leech 了メキノコヨトウ
4)

Heliothidinae タハコガキ科

1. *Heliothis assulta* Guenée タハコヤカ
4)
2. *Adisura atkinsoni* Moore 了カイリヤカ
4)

Noctuidae モンヤカ亜科

1. *Agrotis ipsilon* Hufnagel タマナヤカ
4)
2. *A. fucosa* Butler カフラヤカ
1), 2), 3), 4)
3. *Hermonassa cecilia* Butler クロクモヤカ
4)
4. *Sineugraphe exusta* Butler カハスジヤカ
4)
5. *S. disgnosta* Boursin ウスイロカハスジヤカ
4)
6. *S. longipennis* Boursin オオカハスジヤカ
4)
7. *Diarsia deparca* Butler コウスヤカ
1), 2), 3), 4)

7. *D. ruficauda* Warren ウスイロアカヤカ
4)

9. *Amathes c-nigrum* Linné シロモンヤカ
4)

10. *A. kollari plumbata* Butler 11コバヤカ
4)

11. *A. dilatata* Butler ウスヤカ
1), 2), 3); 西宮市仁川 1号 1969.X.21
西宮市生類 1号 1971.X.20

12. *A. efflorescens* Butler キンタミドリヤカ
4)

13. *Naenia contaminata* Walker クロギンギシヤカ
西宮市仁川 1号 1969.VI.26

14. *Cerastis pallescens* Butler カギモンヤカ
4)

Hadēninae ヨトウガ亜科

1. *Mamestra brassicae* Linné ヨトウガ
1), 2), 3), 4)
2. *M. illoba* Butler シロシタヨトウ
4)
3. *Orthosia evanida* Butler カハナリヤカ
4)
4. *O. ella* Butler ヨモギキリヤカ
4)
5. *O. angustipennis* Matsumura ホソハナリヤカ
神戸市有馬 1号 1970.IV.5, 1号 1971.III.16
6. *O. paromoea* Hampson フナキリヤカ
4)
7. *O. fausta* Leech クロテンキリヤカ
4)
8. *O. lizetta* Butler クロミキリヤカ
4)
9. *O. odiosa* Butler 4ヤイロキリヤカ
4)

10. *O. munda* Schiffermüller スモモキリガ
4)
11. *O. gothica askoldensis* Standinger カシ
キリガ 4)
12. *O. carnipennis* Butler アカハキリガ
4)
13. *Panolis flammea japonica* Draudt マツキリガ
4)
14. *Clavipalpula aurariae* Oberthür キンイロキリガ
4)
15. *Xylomyges saxea* Leech ケンモンキリガ
4)
16. *Perigrapha hoenei* Püngeler スキタニキリガ
神戸市有馬 1号 1970.IV.5, 1号 1972.IV.10
西宮市生類 1号 1972.IV.5
17. *Mythimna turca limbata* Butler 79オビキヨトウ
4)
18. *Leucania consanguis* Guenée マ4オビキヨトウ
4)
19. *L. pryeri* Leech ウラギンキヨトウ
西宮市生類 1号 1970.IX.11
20. *L. nigrilinea* Lecch スジクワキヨトウ
1); 宝塚市武庫山 1号 1969.X.24
21. *L. radiata stellata* Hampson 79テンキヨトウ
4)
22. *L. placida* Butler クロシタキヨトウ
1), 2), 3), 4)
23. *L. flavostigma singularis* Butler マダラ
キヨトウ 4)
24. *L. separata* Walker ア7ヨトウ
4)
25. *L. loreyi* Duponchel ワサンロキヨトウ
2), 3)
26. *L. insecuta* Walker スジシロキヨトウ
1), 2), 3), 4)

Cuculliinae モフメヤガ"亜科

1. *Cucullia fraterna* Butler ホソハモダカモフメ
1), 2), 3)
2. *C. elongata* Butler キ7セダカモフメ
1), 4)
3. *Xylena japonica* Höne ハネナガモフメキリガ
5); 神戸市有馬 1号 1971.III.27
4. *X. formosa* Butler キハラムフメキリガ
1), 2), 3), 4)
5. *Lithophane venusta* Leech ウスオキリガ
神戸市有馬 1号 1970.IV.5, 1号 1971.V.1
6. *L. pruinosa* Butler カシワキボシキリガ
4)
7. *L. ustulata* Butler ハンノキリガ
4)
8. *Eupsilia tripunctata* Butler ミツボシキリガ
4)
9. *Rhynchaglaea scitula* Butler 4号マダラキリガ
神戸市有馬 1号 1970.IV.5
10. *R. fuscipennis* Sugi クロキマダラキリガ
4); 神戸市有馬町 1号 1971.III.27
11. *Conistra fletcheri* Sugi テンズジキリガ
4)
12. *C. unimacula* Sugi ホシオビキリガ
神戸市有馬 1号 1971.III.16; 西宮市生類 1号
1972.IV.5
13. *C. castaneofasciata* Motschulsky マダラ
キリガ 西宮市生類 1号 1971.XII.8
14. *Telorta divergens* Butler ノコトガリキリガ
西宮市仁川 1号 1969.XII.1
15. *Isopolia hoenei* Boursin アーネオハカダヨトウ
5)
16. *Valeriodes viridimacula* Graeser アオハ
ハカダヨトウ 西宮市生類 1号 1971.XI.16

Amphipyrinae カラスヨトウ亜科

1. *Apamea commixta* Butler ヒメハガタヨトウ
4)
2. *A. conciliata* Butler アオフシラケモヨトウ
4)
3. *A. hamponsi* Sugi ネスジシラケモヨトウ
4)
4. *Oligia vulnerata* Butler イニモンヨトウ
西宮市生瀬 1971. VII. 8
5. *Actinotia intermedia* Bremer コモクヨトウ
4)
6. *Dypterygia caliginosa* Walker クロモクヨトウ
4)
7. *D. japonica* Leech コクモクヨトウ
4)
8. *Triphaenopsis lucilla* Butler シロホシヤシヨトウ
4)
9. *Nonagria turpis* Butler テンオビヨトウ
4)
10. *Sesamia inferens* Walker イネヨトウ
1), 2), 3), 4)
11. *Luperina sapporensis* Matsumura サッポロヤイロ
ヨトウ 4)
12. *Trachea atriplicis gnome* Butler シロスジア
ヨトウ 1), 2), 3), 4)
13. *Atrachea subviridis* Butler ウスアオヨトウ
西宮市生瀬 1970. VI. 12
14. *Axylia putris* Linné モクヨトウ
4)
15. *Rusidrina depravata* Butler スジキヨトウ
1), 2), 3), 4)
16. *Amphipyra livida corvina* Motschulsky カラス
ヨトウ 1), 2), 3), 4)
17. *A. tripartita* Butler シロスジカラスヨトウ
2), 3), 4) ; 西宮市生瀬 1970. VIII. 25
西宮市甲山鷺林寺 1969. VII. 27
18. *A. erebina* Butler オオムスブマカラスヨトウ
4)
19. *A. pyramidea* Linné シマカラスヨトウ
1), 4)
20. *A. monolitha* Guenée オオシマカラスヨトウ
2), 3), 4)
21. *Perlaenia accipiter lignosa* Butler モクメ
カラスヨトウ 4)
22. *Orthogonia sera* Felder コクメセウカヨトウ
1), 4)
23. *Cosmia achatina* Butler シマキリガ
4)
24. *Prometopus flavicollis* Leech ナガビヒメヨトウ
4)
25. *Hadjina biguttula* Motschulsky ナガビヒメヨトウ
1), 2), 3), 4)
26. *Prodenia litura* Fabricius ハスモンヨトウ
1), 2), 3), 4)
27. *Dadica lineosa* Moore シロモンオビヨトウ
4)
28. *D. albisignata* Oberthür シロモンオビヨトウ
4)
29. *D. truncipennis* Hampson ヒメヤヒスジヨトウ
4)
30. *Athetis cinerascens* Motschulsky クロタンヨトウ
4)
31. *A. lapidea* Wileman ヒメウスグロヨトウ
西宮市生瀬 1971. VIII. 31
32. *A. dissimilis* Hampson テンウスグロヨトウ
4) ; 西宮市生瀬 1970. IX. 4
33. *Calloplistria repleta* Walker マダラフタキ
ヨトウ 1), 2), 3), 4)
34. *C. duplicans rubrivena* Warren ヒメフタキ
ヨトウ 西宮市生瀬 1970. IX. 3
35. *C. placodoides* Guenée マダラフタキヨトウ
4)

36. *Sphragifera biplaga hexagona* Bryk コマルモン
シロガ 4)

Euteliinae フヤガ科

1. *Eutelia geyeri* Felder フヤガ
1), 2), 3), 4)
2. *E. flandriatrix* Guenee コフヤガ
4)

Nyctcolinae キノカワガ豆科

1. *Blenina senex* Butler キノカワガ
1), 2), 3), 4)
2. *Risoba prominens* Moore リョウキョウキノカワガ
1), 2), 3), 4)
3. *Gradirtha inexacta uniformis* Warren ナンキン
キノカワガ 4)
4. *Nyctcola costalis* Sugi マシロモンキノカワガ
西宮市仁川 18 1969. XI. 8
5. *Characoma ruficirra* Hampson ネズジキノカワガ
神戸市六甲山 18 1970. IX. 13
6. *Eligma narcissus* Cramer シンジユキノカワガ
7) データは西宮市甲子園 18. 1959. VIII. 17
ある。以後この付近での記録は見ない。完全
な偶発分布である。
7. *Paracrama dulcissima* Walker ヲスアオリンガ
6)
8. *Earias roseifera* Butler ナニモンアオリンガ
1), 2), 3), 4)
9. *E. pudicana* Staudinger アカマエアオリンガ
1), 2), 3), 4)
10. *Bena sylpha* Butler シロスジアオリンガ
4)
11. *B. fagana* Fabricius アオスジアオリンガ
1), 2), 3), 4)
12. *Arctolica argentea* Butler キンホシリンガ
2), 3), 4)

13. *Gabala argentata* Butler ハイイロリンガ
1), 2), 3), 4)

Eustrotiinae コヤガ科

1. *Lithacodia stygoides* Sugi ニモンシロコヤガ
4)
2. *L. idiostygia* Sugi ネモンシロコヤガ
4)
3. *L. distinguenda* Staudinger シロマダコヤガ
西宮市生瀬 18 1971. IX. 8
4. *L. senex* Butler クロモンコヤガ
4)
5. *L. brunnea* Leech トビモンコヤガ
西宮市生瀬 18 1970. IX. 1, 18 1970. IX. 2
6. *Maliattha signifera* Walker ヒメネジロコヤガ
西宮市仁川 18 1969. VII. 7, 18 1969. VIII. 29
西宮市生瀬 18 1971. VIII. 12, 18 1971. IX. 8
7. *Micardia argentata* Butler シロヒシモンコヤガ
1), 2), 3), 4)
8. *M. pulchra* Butler フタホシコヤガ
2), 3), 4)
9. *Phyllophila obliterata cretacea* Butler ヨモキ
コヤガ 4)
10. *Enispa leucosticta* Hampson シラホシコヤガ
西宮市生瀬 18 1971. VI. 19
11. *E. lutefascialis* Leech キスジコヤガ
西宮市生瀬 18 1971. VIII. 23
12. *Corgatha argillacea* Butler カハシロシコヤガ
4)
13. *C. nitens* Butler シマフコヤガ
西宮市生瀬 18 1970. VI. 21, 18 1971. VI. 22
18 1971. VI. 24
14. *Druza glaucotorna* Hampson モシロクルマコヤガ
西宮市生瀬 18 1971. V. 29
15. *O. divisa* Walker ヒメクルマコヤガ
4)

16. *Polyorycta dimidialis* Fabricius ヲニスジ
コヤカ 西宮市生瀬 18 1971. VIII. 26
17. *Autoba tristalis* Leech ツマトヒコヤカ
西宮市生瀬 18 1970. VI. 19
18. *Naranga aenescens* Moore フタオヒコヤカ
4)
19. *Amyna octo* Guenée シロチンヒメコヤカ
4)
20. *Xanthodes transversa* Guenée フタガコヤカ
1), 2), 3), 4)
12. *A. ichinosei* Dufay ニシキケンウツハ
2), 3), 4)
13. *Trichoplusia intermixta* Warren キクケンウツハ
1), 2), 4)
14. *T. albostrigata* Bremer et Grey エソキケン
ウツハ 1), 2), 3), 4)
15. *Chrysodeixis eriosoma* Doubleday イナジクケン
ウツハ 1), 2), 3), 4)
16. *Abrostola major* Dufay オオマダウツハ
4)

Plusiinae キンウツハ 亜科

1. *Chrysoaspidea japonibia* Bryk イネケンウツハ
1), 2), 3), 4)
2. *Autographa nigrisigna* Walker タマナケンウツハ
1), 2), 3)
3. *A. crassisigna* Warren オオキケンウツハ
4)
4. *A. jessica* Butler フンギンモンウツハ
4)
5. *A. confusa* Stephens キクケンウツハ
3)
6. *A. purissima* Butler キンモンシロウツハ
2), 3), 4)
7. *A. rutilifrons* Walker キンスジケンウツハ
4)
8. *Erythroplusta pyropia* Butler セツカケンウツハ
2), 3)
9. *Anadevidia hebetata* Butler モモイロケンウツハ
西宮市今津 19 1969. XI. 4 ; 西宮市生瀬
19 1970. VIII. 31
10. *A. peponis* Fabricius ウツケンウツハ
4)
11. *Acanthoplusia agnata* Standinger ミツモン
ケンウツハ 1), 2), 3), 4)

Catocalinae シタバカ 亜科

1. *Catocala nivea* Butler シロシタバ
1), 2), 3), 7)
2. *C. dula* Bremer オニイニシタバ
2), 3), 7)
3. *C. patala* Felder キシタバ
1), 2), 3), 4)
4. *C. praegnax esther* Butler コカタキシタバ
1), 2), 3), 4)
5. *C. jonasi* Butler ジョナスキシタバ
2), 3)
6. *C. duplicata* Butler マダキシタバ
4)
7. *C. intacta* Leech ウスイロキシタバ
5)
8. *C. hyperconnexa* Sugi アシメキシタバ
4)
9. *C. kuanglungensis* Mell クロシオキシタバ
6), 8)
10. *C. actaea* Butler コシロシタバ
4), 7)
11. *Enmonodia vespertilio* Fabricius カキハトモエ
4)
12. *Spirama retorta* Clerck トモエカ
1), 2), 3), 4)

13. *S. helicina* Hübner ハクニマトモエ
4)
14. *Metopta rectifasciata* Ménétries シツジトモエ
西宮市生類 16 1971.V.20, 19 1972.V.11
15. *Erebus crepuscularis* Linné オオモエ
1), 2), 3)
16. *Adris tyrannus amurensis* Staudinger アドリス
コトハ 1), 2), 3), 4), 7)
17. *Lagoptera juno* Dalman ムラサキアジトモエ
1), 2), 3), 4)
18. *Dysgonia stuposa* Fabricius アジトモエ
1), 2), 3), 4)
19. *D. curvata* Leech オオアジトモエ
1), 2), 3)
20. *D. arctotaenia* Guenée ホソアジトモエ
1), 2), 3), 4)
21. *D. maturata* Walker ムラサキアジトモエ
4)
22. *Mocis ancilla* Warren ニセウンモンクダハ
4)
23. *M. annetta* Butler ウンモンクダハ
1), 4)
24. *M. undata* Fabricius オオウンモンクダハ
4); 西宮市生類 16 1969.XI.14
25. *Blasticorhinus ussuriensis* Bremer コウンモン
クダハ 4)
26. *Erchia umbrosa* Butler モンムラサキクダハ
4)
27. *E. niveostrigata* Warren モンシロムラサキクダハ
4)
28. *Dinumma deponens* Walker ムラサキクダハ
4)
29. *Plusiodonta casta* Butler マダラエクダハ
4)
30. *Calpe gruesa* Draudt オオエクダハ
4)
31. *Oraesia excavata* Butler アカエクダハ
1), 2), 3), 4)
32. *O. emarginata* Fabricius ヒメエクダハ
1), 2), 3)
33. *Anomis flava* Fabricius アカエクダハ
4); 西宮市生類 16 1969.VII.11, 19 1969.
IX.1
34. *A. mesogona* Walker アカエクダハ
西宮市生類 16 1970.VI.26
35. *Serrodes campana* Guenée ネジコトモエ
4)
36. *Arcte coerulea* Guenée アケトモエ
1), 2), 3), 4)
37. *Daddala lucilla* Butler ハガクダハ
1), 2), 3), 4)
38. *Synpoides picta* Butler シラクダハ
1), 2), 3); 太田1, これは血似種クダハ
クダハ *S. fumosa* との区別を以てなすと思われ、
筆者の手元にも生類(14), 六甲山(14)の標本
があるが、未同定である。これに因りては改め
て報告する。
39. *S. hercules* Butler アケクダハ
4)
40. *Chrysorithrum amatum rufescens* Butler アケ
クダハ 2), 3)
41. *Lygephila maxima onormis* Butler クダハ
クダハ 4)
42. *Lacera alope* Cramer クダハ
クダハ 4)
43. *Erygia apricalis* Guenée アケクダハ
クダハ 4)
44. *Aracognatha subviolacea* Butler ムラサキヒメ
クダハ 西宮市生類 16 1971.VIII.1
45. *A. nubiferalis* Leech シラクダハ
クダハ 4)

- | | |
|---|--|
| 5. <i>Nodaria tristis</i> Butler ヒゲアトクワツバ
4) | 13. Z. <i>tarsicrinalis</i> Knoch トビスジアツバ
西宮市生瀬 18 1970.VI.13, 18 1970.V.28 |
| 6. <i>Zanclognatha fumosa</i> Butler ウスアトアツバ
西宮市生瀬 18 1971.VI.15 | 14. Z. <i>arenosa</i> Butler ウスキスジアツバ
4) |
| 7. Z. <i>helva</i> Butler キイロアツバ
4) | 15. Z. <i>dolosa</i> Butler フシキアツバ
西宮市生瀬 18 1970.IX.5, 18 1971.IX.12 |
| 8. Z. <i>tarsiplumalis</i> Hübner コアヒゲアツバ
4) | 16. Z. <i>innocens</i> Butler シラミアツバ
3) |
| 9. Z. <i>tarsipennalis</i> Treitschke ヒメコアヒゲアツバ
西宮市生瀬 18 1971.VI.22 | 17. Z. <i>fractalis</i> Guenée オシラミアツバ
西宮市仁川 18 1969.IX.29; 西宮市生瀬
17 1970.X.11, 18 1971.VIII.14, 18 1971.IX.25 |
| 10. Z. <i>subgriseola</i> Sugi ヒメツマオビアツバ
西宮市生瀬 18 1971.VIII.22 | 18. <i>Trisateles trilinealis</i> Bremer シシアツバ
西宮市生瀬 18 1971.VIII.22 |
| 11. Z. <i>stramentacealis</i> Bremer ウラジロアツバ
西宮市生瀬 18 1970.VI.24, 18 1971.VI.4 | 19. <i>Hydrillodes repugnalis</i> Walker ヨトウスモンアツバ
4) |
| 12. Z. <i>nemorialis</i> Fabricius クロスジアツバ
4) | 20. H. <i>funeralis</i> Warren ヒロオヒウスグロアツバ
4) |

この目録は当地域に南むすまでの記録を収録しているのではなく、また山本義文：兵庫県氷上郡昆虫目録，1958の中のカガ科302種に比べるとまた貧弱なものであるが、今後当地域の調査に当たっての参考となれば幸いである。また5), 6)の図鑑には「阪神地方と当地域を念々と思われ言葉を用いた種が多くあり、この目録に於いては地名が明示してないものを除いておいたが、今後の参考となるであろう。

(短報) 兵庫県未記録ウタマムシ4種

辻 啓介・畑中 照

1. *Eurythyrea tenuistriata* Lewis アオタマムシ
大型の美しい種であり現在下の記録が本州の西限となつてゐる。
1ex., 11.VII.1971 畑中採集 赤西
2. *Agrilus yamawakii* Y. Kurosawa コクロタガタマムシ
1ex., 11.VII.1971 畑中採集 赤西
本種もかなり新しい種である。4種と同定下さる瓦里沢良彦博士に感謝する。
3. *Agrilus sorocinus* Kerremans ネムノキタガタマムシ
6ex., 16.VII.1971 辻採集 氷ノ山 普通
4. *Trachys yanoi* Y. Kurosawa ヤノタガタビタマムシ
2ex., 16, 18.VII.1971 辻採集 氷ノ山

兵庫県産カミキリムシ科に関する文献目録

高橋 孝 郎

筆者は「兵庫県産甲虫相調査」を目的として多くの資料を蒐集しつゝあり、同時上の一環として「兵庫県産甲虫類研究史」に就いてまとめたものを実行してゐる。その未完發表に終る時期に就つてゐる。そのまた近 橋介氏より「兵庫県産のカミキリムシ科」をまとめたもの、その他にもない兵庫県産カミキリムシ科に関する文献に就いてリストアップしてほしむとの希望を蒙り、よこで急に上記研究史の中からのカミキリムシ科に関する文献類のみをまとめておいたのが本論文である。そのお断りしておかなければならぬのは個々の文献の内容の検討といふのは一切省略して單なる目録形式としたこと及び能くとも筆者の所有文献のみの収録にありから多くの見落しが予想されることである、この点に就いて御教示を望む幸

である。一応果下カミキリムシに関する文献の
 の基本としての目的は、これに著表せし
 るべく、次記である。

目 録

1873; Bates, H.W. : On the Longicorn Coleoptera of Japan

Ann. Mag. Nat. Hist. (4) xii: 148-156, 193-201,

308-318, 380-390.

1879; Heyden, L. : Die Coleopterologische Ausbeute des Prof.

Dr. Rein in Japan 1874-1875

Deut. Ent. Zeit., xxiii, Heft. II: 321-365.

1884; Bates, H.W. : Longicorn Beetles of Japan. Additions chiefly

from the later Collections of Mr. George

Lewis, and notes on the Synonymy, Distribution,

and Habits of the previously known Species

Journ. Linn. Soc. Lond. Zool. xviii: 205-262,

pl. 1-11.

1887; Schönfeldt, H.v. : Catalog der Coleopteren von Japan mit

Angabe der bezüglichen Beschreibungen

und der sicher bekannten Fundorte.

Jahrb. d. nass. Ver. f. Naturkunde, 40,

pp. 31-204, 41, pp. 44-49.

1897-do. 50. pp. 99-144.

1901, 大上学一; 播磨産天牛科

動物學雜誌, 13(155): 292-295.

1901, 大上学一; 播磨産天牛科造報

動物學雜誌, 13(156): 328

1902, 大上学一; 播磨産甲虫類報知

動物學雜誌, 13(167): 344-348.

1907, 大上学一; 播磨産甲虫類(承前)

昆虫學界, 11(117): 200-202.

1930, 竹内吉茂; 京政神の天牛類

関西昆虫學會會報, 1: 74-77.

1933, 関公一; 御影町附近産の甲虫目録(其の二)

昆虫學界, 1(4): 424-426.

1934, 神戸支部; 布引・廣耶昆虫採集目録

兵庫県博物學會會誌, No. 7: 62-68.

1934, 神戸支部; 昆虫夜間採集

兵庫県博物學會會誌, No. 7: 76-77.

1935; Gressitt, J.L. : New Japanese Longicorn Beetles (Coleoptera:

Cerambycidae)

Kontyu, ix(4):166-179.

1935; 関 公一; 京阪神を中心とした天牛類

昆虫界, III(18/19): 369~378.

1935, 関 公一, 末松多太郎; ジノシカキ科腐死木上度子

昆虫学界, 39(458): 392~393.

1936, 大林一夫; 日本四北五のソシカキ科腐死

関西昆虫学会会報, No.7: 16~28, pl.324

1936, 田中善洋; 長田・名倉(神奈川県長田)附近の甲虫分布

Nature (神奈川県学術協会会誌), IV: 27-30.

1936, 戸澤信義; 紫水遺稿, 別巻.

芝川家所蔵昆虫標本目録.

1936, 関 公一; 「京阪神を中心とした天牛類」の訂正並に追加

昆虫界, IV(26): 262~264.

1937, 横山光夫; 環境とFamily, 昆虫の大政(XのI)

昆虫界, V(45): 777~809.

1938, 横山光夫; 環境とFamily, 昆虫の大政(XのII)

昆虫界, VI(54): 64~65.

1938, 博物館研究会; 甲南高校生物教室所蔵昆虫目録(-).

博物研究, III: 31~37.

1938, 関 公一; ヲツカミキリと其の産地について

おきつ, I(3): 100-102.

1939, 関 公一; 日本産天牛の記(II)

昆虫界, VII(64): 307~310.

1939, 増田 寛; タカサゴシカミキリについて

虫の毒界, III(5/6): 94.

1939, 高橋 素郎; 神戸産甲虫雑記

兵庫県博物学会報, 18: 51-53.

1939, 田中 瑞也; 昆虫採集, 兵庫之鏡

Nature, IX.

1939, 関 公一; トクヒキカミキリについて

昆虫毒界, 43(524): 233~234.

1940, 高橋 素郎; 神戸再度山附近産の甲虫目録(四)

昆虫毒界, 44(513): 142~144.

1940, 高橋 素郎; 神戸産甲虫雑記(3)

昆虫毒界, 44(518): 311-314.

1940, 高橋 素郎; 短 報

昆虫毒界, 44(518): 318.

1941, 関 公一; 兵庫県産の天牛科昆虫

昆虫界, 1x(89): 447~456.

1941, 増田 登・橋本直也; 一中附近の昆虫

神戸一中(現神戸高校)付近の蝶と甲虫のリスト

(乳版, 単行本)

1943, 高橋 素郎; 神戸沿線甲虫相(8)

昆虫世界, 47(548): 102~104.

1943, 福井 繁之助; 兵庫県産の天牛科甲虫調査

昆虫界, x1(109): 145.

1945, 関 公一・巖 俊一; 1941トラカキリの新種

昆虫世界, 49(571): 16.

1946, 関 公一; 鞘翅類観察記(2)

昆虫世界, 50(572): 24~26.

1946, 巖 俊一; 4xトラカキリに就て

昆虫世界, 50(574): 18~19.

1948, 東 正雄; 3xカキリ *Paraglenea fortunei*

Saunders, 1853 寄生と食性

新昆虫, 1(9): 42.

1950, 柴内 俊次・中野 文雄, 神戸虫便)

札幌昆虫同好会会報, 1: 3~15.

1952, 高橋 素郎; 1948カキリを神戸にて採集

新昆虫, V(5): 36.

1952, 山本義丸; 郷土・北北郡の昆虫相について

Natura (桐原高校生物研究会誌), 7: 8-13.

1953, 岩田久二雄, 奥谷禎一, 永富昭, 中根重彦;

氷の山の昆虫

兵庫生物, II(3): 121-125.

1954, 奥谷禎一; 但馬扇山の昆虫

兵庫生物, II(4/5): 206.

1954, 山本義丸; 氷の山の昆虫

Natura, 11: 7-9.

1955, 奥谷禎一; 但馬(兵庫県北部)の好採集地

新昆虫, VIII(5): 16-20.

1955, 近畿甲虫同好会編; 原色日本昆虫図鑑, 甲虫編

今と増補改訂版, 保育社版

1956, 中谷貴翁・吉坂道夫; 阪神地区におけるミカキリの分布

新昆虫, IX(6): 41.

1956, 高橋 匡; 但馬でイソキキリ(ミカキリ)を採集

新昆虫, IX(10): 51.

1956, 高橋 素郎; きれいな甲虫

兵庫県生物誌(兵庫県生物誌発行) pp. 52-61.

1957, 高橋 太郎; 中胸に3腹を有するゴツラガ科

採集と飼育, XIX(5):136.

1957, 大槻 孝司; 氷の山 妙見山の昆虫

Natura, 14: 41~45.

1958, 山本 義丸; 兵庫県北上郡昆虫目録

氷上の自然採集, Natura特別号.

1958, 塚田 久; 淡路島のハミカムシ類

兵庫生物, III(4): 255~257.

1958, 宇達 敏英; 氷の山採集記

Natura, 15: 12~17.

1958, 氷の山調査団; 氷の山の昆虫と植物

Natura, 15: 17~19.

1958, 高橋 匡; 但高採集地めぐり

Natura, 15: 81~83.

1958, 宇達 敏英; 兵庫県(1957)新収記録と新収虫

Natura, 15: 87~88.

1959, Hayashi, M. ; A New Species of Prionus Geoffroy

from Japan(Col., Cerambycidae,

Prioninae)

Entom.Rev.Japan, X(1):4

1959, 室井 稔也; 国文公園 六甲の自然

六月社刊 (1964年同増補版)

1959, 高橋 匡; 氷の山の甲虫

Natura, 16: 28~42.

1959, 村上 雅昭; 蘇武・瀾山・妙皇の昆虫

Natura, 16: 48~50.

1959, 高橋 匡; 但高採集地めぐり (2)

Natura, 16: 100~105.

1960, 湯淺^浩 裕史; 瀾山の昆虫相

兵庫農大生物研究部誌, I: 9~12.

1960, 多田^邦 進吉; 瀾山のカタツムリ

兵庫農大生物研究部誌, I: 23~27.

1960, 村上 雅昭; 瀾山の甲虫

Natura, 17: 33~35.

1960, 高橋 匡; 氷上郡昆虫目録追加 (第1集)

Natura, 17: 100~105.

1961, 林 匡夫; 日本及びその近隣の天牛類の研究 (13)

昆虫学評論, XIII(1): 21~26.

1961, 藤田 国男; 天牛2種の新産地

昆虫学評論, XIII(2): 68.

1961, 高橋 赤郎; 兵庫県のカキムシ類 (学報)

兵庫生物, 14(2): 88~96

1961, 辻 啓介; 扇ノ山のカキムシについて

兵庫農大生物研究部会誌, 2: ~~55~66~~^{56~62}

1961, 辻 啓介; 八ヶ岳のカキとヨシヅカカキの親縁関係について

兵庫農大生物研究部会誌, 2: 65~66

1961, 鳥居・清沼; 三甲山系甲虫目録(1)

Shida (長岡高校生物部会誌), 9: 4~26

1961, 尾立 勲; 扇ノ山採集記

Natura, 18: 29~35

1961, 高橋 匡; 永上郡昆虫目録追加(第2報)

Natura, 18: 66~74

1962, 甲虫班 (長岡高校生物研究会);

三甲山系甲虫類目録(II)

Shida, 10: 11~20

1962, 山本義丸・高橋 匡; 永上郡昆虫目録追加(第1集)

1963, 辻 啓介; 但馬扇ノ山甲虫目録(1)

兵庫農大生物研究部会誌, 3: 24~47

1963, 高橋 匡; 出石郡昆虫目録

Vita, 1: 1~34

1963, 林 匡夫; 日本及びその近隣の天牛類の研究(14)
昆虫学雑誌, XV(2): 53~58.

1964, 高橋 嘉郎; 兵庫県のナキクムシ類 (芥2報)
兵庫生物, IV(5): 248~253.

1964, 辻 啓介; 篇, 山甲虫目録(II)
兵庫農大生物研究報告誌, 4: 15~19.

1964, 辻 啓介; 多紀郡の天牛目録(芥1報)
兵庫農大生物研究報告誌, 4: 36~51.

1965, 西脇自然同好会昆虫班; 西脇・多可・八千代昆虫目録
西脇自然同好会々報, I(1): 51~58.

1966, 高橋 嘉郎; 氷の山の甲虫相
兵庫生物, V(2): 161~164.

1966, 高橋 匡; 篇, 山の昆虫 (特に甲虫について)
Natura, No. 23: 14.

1967, 日本自然保護協会; 氷山・穂山・那岐山国定公園候補
地地誌調査報告
日本自然保護協会調査報告, 芥22号.

1967, 瑞屋 潤; 西宮市岡田山の昆虫
甲斐生物, 2: 2~7.

and its Adjacent Regions (Col.) XV

Ent. Rev. Japan, XX(1/2):20-28, pl. 1.

1968, 辻 啓介; 兵庫県における甲虫の分布 (第1報)

兵庫生物, V(5): 402~404.

1969, 長尾 悟; 淡路島に於けるハナカサガシ

昆虫と自然, IV(5): 8.

1969, 佐々木 基之; 甲種中塚付近の甲虫類

甲種生物, 4: 8~14.

1970, 辻 啓介・畑中 熊; ケビノカサガシハナカサガシ兵庫大屋町明石産

昆虫と自然, V(4): 31.

1970, 仲田 元亮; 能勢の昆虫(甲虫)

(自刊・単行本)

1970, 水沼 哲郎; 淡路島上ノハナカサガシを採集

甲虫ニュース, 10: 3~4.

1971, 畑中 熊; 兵庫県高松に於けるハナカサガシ採集

昆虫と自然, 6(3): 7~8.

1971, 高橋 赤郎; 神戸烏原池水辺の甲虫類記(3)

M.D.K. News, 23(1): 2~4.

1971, 辻 啓介; 兵庫県北部に於けるハナカサガシ

日刊本, 1(7): 38.

1971, 畑中 熊; ヤギヤ4種(トホツカミ)の兵庫県の採集例
月刊本誌, 1(8):35.

1971, 辻 啓介; 兵庫県北の山のカタリ
月刊本誌, 1(8):36.

1971, 坂田 久; 淡路島のカタリ
Parzanius, 8:1~5.

1972, 辻 啓介; 兵庫県のカタリ
月刊本誌, 10:16~22.

1972, 辻 啓介; 兵庫県北の山のカタリ
兵庫生物, V(3):244~249.

1972, 奥谷 禎一; 扇山周辺の昆虫相について

高橋 匡; 扇山の昆虫相

扇山周辺の自然保護(扇山周辺の自然を守る会資料・第1号) p.59.

1972, 畑中 熊; 兵庫県未記録カタリ5種
月刊本誌, 15:21

1972, 黒田 祐一; 音水及び坂谷国府林(兵庫県)のカタリ
すずまゝ, 108:63~78.

1972, 辻 啓介・岩田剛二; 但馬扇山の甲虫目録
兵庫県自然保護協会調査資料, 第1集.

1972, 田坂 佳久; 上阿古谷にてクビカシガネハカサカサを採集

M.D.K. News, 24(1): 74

1972, 畑中 熊; 三笠山のカタキリムシ

モリはふし(編目虫同好会誌), 1(1/2): 7-26

1972, 辻 裕子・遊藤 正秀・畑中 熊・森脇 久吉;

1972年度氷の山カタキリムシ採集記録

モリはふし, 1(1/2): 27-39

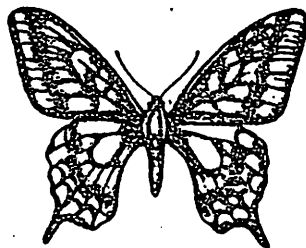
1972, 辻 裕子; 大不けりカシゴバネカタサリ余部産

モリはふし, 1(1/2): 39

1973, 登田 邦明; 岩峰山イナシツラモリカタサリを採集

Parmaeinus, 9: 2

(21-III-1973)



姫路平野を海に見立てると市川と加古川に挟まれた処に丁度、鹿の背のような小さい島々が群居しているように見える丘陵帯を周辺の山頂より望見できる。そこには無数の溜池が散在し、谷間にはモウセンゴケ・イシモチウ・サギツウ等が自生する湿地があり、トンボの生息地としては良い環境である。1971年と1972年、筆者はこの地のトンボを調査してきたので採集記録なすびに若干の気付いた事を記す。

(註) 採集記録は主に発見地が限られ目撃や採集した個体が割合、少ないものを記し、一般に多く目撃や採集したものは発見地のみを記した。調査範囲は印南郡・高砂市・姫路市東部が主な処です。

1. ホソミイトトンボ *Aciagrion hisopa*
大藤山, 法華山, 城山, 竜山などの丘陵斜面で秋や冬に割合よく見る。加古川の河原のススキ群落より発見したこともある(1♂ 3.X.1971 小松原) 夏季に今まで当地で本種を見ていない。
2. キイトンボ *Ceriagrion melanurum*
1♂ 1♀ 20.VII.1972 高砂市竜山
3. アジアイトンボ *Ischnura asiatica*
ほとんどの溜池に見られた。個体数も多い。
4. アオモンイトンボ *Ischnura senegalensis*
加古川下流の河原の草間や河口近付の水溜りに多く見られる。また興味あることには姫路市大塩の流下式塩田の水路(海水)や塩田付近の草間で少数の個体を発見した(1972年10月1日)。
5. クロイトンボ *Cercion calamorum*
池沼・用水溝に普通。
6. セスジイトンボ *Cercion hieroglyphicum*
池沼よりも用水溝に多く見られる。
7. ムスジイトンボ *Cercion sexlineatum*
1♂ 28.IX.1971 印南郡七つ池 少ない種のおよである。
8. モノサントンボ *Copera annulata*
1♂ 12.VII.1971 七つ池 探せばもう少し発見できるだろう。

9. オツネトンボ *Sympecna paedisca*
 ♀ 31.X. 1971 七つ池
 池岸より100mほど南の丘陵の北向き斜面のススキ群落中より発見した。ススキの茎に静止していた。越冬場所であろう。北方系のトンボであり、当地で発見できたことは珍しい。
10. ホリミオツネトンボ *Ceylonolestes gracilis peregrinus*
 高御位山, 城山, 大藤山の斜面に冬季に見られた。個体数は多くないようである。
11. アオイトトンボ *Lestes sponsa*
 ♀ 17.X. 1972 七つ池
 北方系の本種が播磨地方で見られることは興味深い。
12. オアオイトトンボ *Lestes temporalis*
 法華山, 高砂市市, 池, 竜山, 姫路市大釜池, 七つ池, 畑
 秋季に多くの個体に接することができ。
13. コバネアオイトトンボ *Lestes japonicus*
 ♀ 24.VIII. 1972 七つ池
 七つ池ではアオイトトンボ, オアオイトトンボ, コバネアオイトトンボが混生していることになる。
14. ハグロトンボ *Calopteryx atrata*
 流水域に普通であるが、高砂南部では見られなかった。
15. カワトンボ *Mnais strigata*
 法華山・大藤山の小さな流れに生息している。すべて透明型の個体であった。高砂や志方の低地を流れる河川には見られなかった。
16. フタスジサナエ *Trigomphus interruptus*
 法華山・七つ池・志方町荒神谷・西山
 5月頃, 個体数が発生地では多くなる。
17. ウチワヤンマ *Ictinus clavatus*
 七つ池, 西山, 野深, 長楽寺, 東飯坂
18. オニヤンマ *Anotogaster sieboldii*
 ほとんどすべての池に見られた。
19. ミルンヤンマ *Planaeschna milnei*
 ♀ 15.X. 1971 城山 少ないようだ。

20. ギンヤンマ *Anax parthenope julius*
 全域に見れるが、多いとは云えない。
21. ハネビロエリトトンボ *Somatocloa clavata*
 18. IX. 1971 城山
 本種については月刊むし10号に報告したがその後、1972年
 9月15日、再度同じ場所に調査に来るとハネビロエリトトンボとい
 い1個体を目撃した。採集困難なトンボである。
22. ハラビロトンボ *Lyriothemis pachygastra*
 投松、七ッ池、法華山、蕉谷、西杖、竜山、城山、東山、東飯坂
 菖蒲池、野深、苑寺、駒ヶ池など、生息地が点在している。
 雌は雄より多いように見える。
23. シオカラトンボ *Orthetrum albistyrum speciosum*
 極めて普通。
24. シオヤトンボ *Orthetrum japonicum japonicum*
 丘陵周辺の溜池に見れる。
25. オオシオカラトンボ *Orthetrum triangulare melania*
 丘陵周辺の溜池に見れる。個体数は前2種より
 やや少ないようだ。
26. ヨツボシトンボ *Libellula quadrimaculata asahinai*
 18. V. 1971 法華山
 当日、多くの本種を目撃している。北方系の本種が当地
 で得られた事は珍しい。
27. ショウジョウトンボ *Crocothemis servilia*
 普通
28. コフキトンボ *Deielia phaon*
 丘陵周辺の溜池や加古川の河原によく見る。
29. ナツアカネ *Sympetrum darwinianum*
 普通。晩秋、白い紙屑に止まっているナツアカネをよく
 見る。
30. アキアカネ *Sympetrum frequens*
 秋になればどこでも多く見れる。

31. マヒアカネ *Sympetrum kunckeli*
 ♀ 24. VIII. 1972 加西市駒ヶ池
 1♂♀ 24. VIII. 1972 印南郡七つ池
 ♀ 17. IX. 1972 印南郡七つ池
 駒ヶ池, 七つ池の此種の個体の翅のつけねにコフキトンボの♀と
 同いような橙色斑が見られた。東北地方や山岳地方の♀に
 橙色斑の発達する個体が知られていることと合せ考えると面白い。
32. ヒメアカネ *Sympetrum parvulum*
 ♀ 26. IX. 1972 姫路市豊富町黒田
 ♀ 5. XI. 1972 印南郡志方町稚郷
 1♂ 5. XI. 1972 = = 東飯坂
33. マユタテアカネ *Sympetrum eroticum eroticum*
 丘陵周辺の溜池に特に多い。
34. リスアカネ *Sympetrum risirisi*
 東山, 野尻, 七つ池, 奥池, 法華山, 竜山, 火田山, 小松原,
 駒ヶ池。 個体数は多いとは言えない。
35. ノシメトンボ *Sympetrum infuscatum*
 東山, 野尻, 七つ池, 法華山, 竜山, 米新, 火田山
36. ヨシメトンボ *Sympetrum baccha matutinum*
 荒神谷, 火田山, 七つ池, 法華山, 城山
 個体数は多くはない。
37. マダラナニワトンボ *Sympetrum maculatum*
 1♂ 28. XI. 1971 志方町長楽寺
 目撃として姫路市大釜池 (2exs 5. XI. 1972)
 志方町西中 (1ex. 5. XI. 1972) がある。 少ない。
38. ナニワトンボ *Sympetrum gracile*
 1♂ 12. IX. 1971 東山
 1♂ 12. IX. 1972 七つ池
 七つ池では他に多くの個体が見られた。
39. キトンボ *Sympetrum croceolum*
 七つ池, 東山, 法華山, 長楽寺, 市池, 姫路市太尾, 火田山
 駒ヶ池 など発生地には極めて多い。

40. ネキトンボ *Sympetrum speciosum speciosum*
 1♂♀, 26. IX. 1972 姫路市黒田
 周囲数メートルほどの有機質の多そうな溜池のまわりの草上
 静止していたのを採集した。他にも1頭目撃した。
41. ウスバキトンボ *Pantala flavescens*
 普通。
42. ヨシアキトンボ *Pseudothemis zonata*
 丘陵周辺の溜池に普通。姫路城内堀にも見られた。
43. 4ヨウトンボ *Rhyothemis fuliginosa*
 七つ池, 奥池, 野深, 扱松, 竜山
 (目撃種など)
1. トラフトンボ *Epithea marginata*
 1972年5月28日, 法華山と七つ池で各々数頭の個体を
 目撃したが, 敏捷なトンボであるため採集不可能であ
 った。
2. オオヤマトンボ *Epophthalmia elegans*
 1971年5月16日, 加古川市里で1♀採集しているが, 播磨
 中部丘陵ではまだ採集していない。そろめすかしいトンボ
 でもないのだが, 近年このようなトンボが減少している
 ようだ。

(短報) 生野でラミーカミキリを採集 森田 真澄

1972年7月26日, 生野町枋原(300m)の道端のヤブマオ
 よりラミーカミキリ *Paraglenea fortunei* lex を
 採集した。当時はカミキリを採集するために生野へ来たわけ
 ではなかったため注意して探索しなかったが, 他には本種
 を見えてなかった。なお, この個体は *m. innotata* に
 似ているがルーペでよく見ると, 痕跡的に上翅基部に
 白色絶がある。肉眼ではほとんど見えない。

三濃山のカミキリムシ(1)

火田 中 熙

相生市の北部に西播磨丘陵県立自然公園があり、その中に三濃山(509m)がある。ここには口鉄相生駅の北側バス停で神行のバスに乗リ、20分程で相生バス停に着き、ここで下車する。更に少し歩くと道案内の標識があり、以後コース案内に従って容易に頂上まで行ける。頂上から北へ降りる道もあるが、利用出来るバスはないので口鉄上郡駅まで2時間半程歩かねばならない。三濃山一帯には一部杉林があるが大部分自然林であり、各種の広葉樹が多い。

三濃山でのカミキリは種類数、個体数共に少なく、調査回数も少ないとあるが、これまで15種類採集出来たに過ぎない。この内、特記すべきものとして、ツマルトラカミキリがあるが、本種は県下での採集例がなく今までの所、三濃山特産種である。その他はコシマヒゲナガコバネカミキリ、カエテ、サンショウ花上で得るものなどに過ぎない。しかし、今後の調査によっては南方系の種類もかなり採集されることを期待する。学名は原色日本昆虫生態図鑑による。

1. *Acmaeops minuta* GERLER
2ex. 23-IV-1972
2. *Omphalodera puziloi* SOLSKY
4exs. 23-IV-1972 3exs. 18-V-1972
3. *Leptura tsumagurohana* OHBAYASHI
1ex. 18-V-1972
4. *Molorchus kojimai* (MATSUSHITA)
3♂4♀ 23-IV-1972

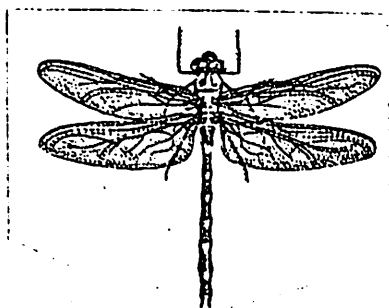
5. *Semanotus japonicus* (LACORDAIRE)
1ex. 7-V-1972
6. *Xylotrechus lautus* MATSUSHITA
1ex. 7-V-1972
7. *Chlorophorus japonicus* (CHEVROLAT)
3ex. 18-VI-1972
8. *Grammographus notabilis* (PASCOE)
1ex. 18-VI-1972
9. *Purpuricenus temmincki* GUERIN-MENEVILLE
2exs. 18-VI-1972
10. *Dere thoracica* White
1ex. 18-V-1972
11. *Mesosa myops* DALMAN subsp. *japonica* BATES
1ex. 18-V-1972
12. *Pterolophia leiopodina* (BATES)
2exs. 18-VI-1972
13. *Pterolophia rigida* (BATES)
3exs. 18-V-1972
14. *Pterolophia jugosa* (BATES)
5exs. 18-V-1972
15. *Mesosella simiola* BATES
1ex. 18-V-1972

イシマキカミキリの記録

大田中 隆

本種は従来、兵庫県下においては未記録でありましたが、姫路市書写山の記録がありましたので報告いたします。

Egesina bifasciana (Matsushita)
1ex. 30-V-1971 採り



〔編集後記〕

発行が少々遅れてしまいましたが「きべりほむし」2(1)をお届けします。

高橋氏には特にお願いして兵庫県の天牛文献目録をまとめて頂きました。これからの研究に大変有益なものだと思います。遊磨氏、森田氏の両若手はガ、ト、ホと取り組みその成果の一部を報告して下さいました。また畑中氏の三濃山のカミキリも今後の調査結果が楽しみです。

最初20頁を目標にしていましたが、原稿が集まりすぎたついでに30頁になりました。その他高橋氏の大著「兵庫県の異翅亜目」は許可を頂いて次号に回させて頂きました。今後とも原稿をどんどんお送り下さい。次号は11月30日締切、12月発行の予定です。

きべりほむし 第2巻第1号

昭和48年7月20日発行

編集者 辻 啓介
発行者 兵庫昆虫同好会
本部 神戸市兵庫区氷室町1-44 高橋寿郎 才
東京事務所 東京都新宿区西大久保 4-170
西大久保住宅 WA99 辻 啓介 才
京都支局 京都市左京区高野西南町30
栢尾荘 遊磨正秀 才

目次

(報文)		頁
六甲山地域の蛾類	Ⅰ 遊磨正秀	1
兵庫県産カミキリムシ科に関する 文献目録	高橋寿郎	10
播磨中部丘陵のトンボ	森田真澄	24
三濃山のカミキリムシ(1)	畑中 熙	29
(短報)		
兵庫県未記録のタムシ4種	辻 啓介・畑中 熙	9
生野ダラミーカミキリを採集	森田 真澄	28
ニイマクビカミキリの記録	畑中 熙	30
(雑録)		
兵庫県昆虫同好会規約		0
投 橋 規 約		0